



Statistische Berichte

# Baugenehmigungen in Bayern im September 2024



F II 1 m 9/2024  
Hrsg. im September 2024  
Bestellnr. F2101C 202409

## Zeichenerklärung

- 0 mehr als nichts, aber weniger als die Hälfte der kleinsten in der Tabelle nachgewiesenen Einheit
- nichts vorhanden oder keine Veränderung
- / keine Angaben, da Zahlen nicht sicher genug
- Zahlenwert unbekannt, geheimzuhalten oder nicht rechenbar
- ... Angabe fällt später an
- X Tabellenfach gesperrt, da Aussage nicht sinnvoll
- ( ) Nachweis unter dem Vorbehalt, dass der Zahlenwert erhebliche Fehler aufweisen kann
- p vorläufiges Ergebnis
- r berichtigtes Ergebnis
- s geschätztes Ergebnis
- D Durchschnitt
- ≙ entspricht

## Auf- und Abrunden

Im Allgemeinen ist ohne Rücksicht auf die Endsummen auf- bzw. abgerundet worden. Deshalb können sich bei der Summierung von Einzelangaben geringfügige Abweichungen zu den ausgewiesenen Endsummen ergeben. Bei der Aufgliederung der Gesamtheit in Prozent kann die Summe der Einzelwerte wegen Rundens vom Wert 100 % abweichen. Eine Abstimmung auf 100 % erfolgt im Allgemeinen nicht.

## Publikationsservice

Das Bayerische Landesamt für Statistik veröffentlicht jährlich über 400 Publikationen. Das aktuelle Veröffentlichungsverzeichnis ist im Internet als Datei verfügbar, kann aber auch als Druckversion kostenlos zugesandt werden.

### Kostenlos

ist der Download der meisten Veröffentlichungen, z.B. von Statistischen Berichten (PDF- oder Excel-Format).

### Kostenpflichtig

sind alle Printversionen (auch von Statistischen Berichten), Datenträger und ausgewählte Dateien (z.B. von Verzeichnissen, von Beiträgen, vom Jahrbuch).

### Publikationsservice

 Alle Veröffentlichungen sind im Internet verfügbar unter [www.statistik.bayern.de/produkte](http://www.statistik.bayern.de/produkte)

## Impressum

### Statistische Berichte

bieten in tabellarischer Form neuestes Zahlenmaterial der jeweiligen Erhebung. Dieses wird, soweit erforderlich, methodisch erläutert und kurz kommentiert.

### Herausgeber, Druck und Vertrieb

Bayerisches Landesamt für Statistik  
Nürnberger Straße 95  
90762 Fürth

### Papier

Gedruckt auf umweltfreundlichem Papier, chlorfrei gebleicht.

### Vertrieb

E-Mail [vertrieb@statistik.bayern.de](mailto:vertrieb@statistik.bayern.de)  
Telefon 0911 98208-6311  
Telefax 0911 98208-96638

### Auskunftsdienst

E-Mail [info@statistik.bayern.de](mailto:info@statistik.bayern.de)  
Telefon 0911 98208-6563  
Telefax 0911 98208-96563

© **Bayerisches Landesamt für Statistik, Fürth 2024**  
Vervielfältigung und Verbreitung, auch auszugsweise, mit Quellenangabe gestattet.

**Hinweis:** Diese Druckschrift wird im Rahmen der Öffentlichkeitsarbeit der Bayerischen Staatsregierung herausgegeben. Sie darf weder von Parteien noch von Wahlwerbern oder Wahlhelfern im Zeitraum von fünf Monaten vor einer Wahl zum Zwecke der Wahlwerbung verwendet werden. Dies gilt für Landtags-, Bundestags-, Kommunal- und Europawahlen. Missbräuchlich ist während dieser Zeit insbesondere die Verteilung auf Wahlveranstaltungen, an Informationsständen der Parteien sowie das Einlegen, Aufdrucken und Aufkleben parteipolitischer Informationen oder Werbemittel. Untersagt ist gleichfalls die Weitergabe an Dritte zum Zwecke der Wahlwerbung. Auch ohne zeitlichen Bezug zu einer bevorstehenden Wahl darf die Druckschrift nicht in einer Weise verwendet werden, die als Parteinahme der Staatsregierung zugunsten einzelner politischer Gruppen verstanden werden könnte. Den Parteien ist es gestattet, die Druckschrift zur Unterrichtung ihrer eigenen Mitglieder zu verwenden.

# Inhaltsverzeichnis

<b>Vorbemerkungen</b> .....	5
<b>Abbildungen und Tabellen</b>	
Abb. 1 Genehmigte Wohnungen in Bayern seit Januar 2017 .....	8
Abb. 2 Genehmigte Wohnungen in den Regierungsbezirken in Bayern von Januar bis September 2024.....	8
Abb. 3 Genehmigte neue Nichtwohngebäude in Bayern von Januar bis September 2024.....	8
Abb. 4 Genehmigte Wohnungen in den kreisfreien Städten und Landkreisen in Bayern von Januar bis September 2024 .....	9
Abb. 5 Genehmigte Wohnungen in neuen Wohngebäuden je 10 000 Einwohner in Bayern von Januar bis September 2024 .....	9
Abb. 6 Veranschlagte Baukosten je m² Wohn- bzw. Nutzfläche im Neubau in Bayern von Januar bis September 2019 und 2024.....	9
1. Baugenehmigungen in Bayern seit 1980 .....	10
2. Baugenehmigungen in Bayern seit 2020 nach Monaten .....	11
3. Baugenehmigungen für Wohn- und Nichtwohngebäude in Bayern im September 2024 nach Gebäudearten und Bauherren .....	12
4. Baugenehmigungen für Wohn- und Nichtwohngebäude in Bayern im September 2024 nach Kreisen .....	14
4a. Baugenehmigungen für Wohn- und Nichtwohngebäude in Bayern von Januar bis September 2024 nach Kreisen .....	22
5. Baugenehmigungen für neue Wohn- und Nichtwohngebäude im Fertigteilbau in Bayern im September 2024 nach Gebäudearten und Bauherren .....	26
6. Baugenehmigungen für neue Wohngebäude in Bayern im September 2024 nach Regierungsbezirken, Gebäudearten und privaten Haushalten als Bauherren .....	27
7. Baugenehmigungen für neue Wohngebäude im Freistellungs- bzw. Zustimmungsverfahren in Bayern im September 2024 nach Regierungsbezirken, Gebäudearten und privaten Haushalten als Bauherren .....	28
8. Baugenehmigungen für neue Wohn- und Nichtwohngebäude in Bayern im September 2024 nach Gebäudearten, Regierungsbezirken und der vorwiegenden Art der Beheizung .....	29
9. Baugenehmigungen für neue Wohn- und Nichtwohngebäude in Bayern im September 2024 nach Gebäudearten, Regierungsbezirken und der verwendeten primären Energie für Heizung .....	30
10. Baugenehmigungen für neue Wohn- und Nichtwohngebäude in Bayern im September 2024 nach Gebäudearten, Regierungsbezirken und der verwendeten sekundären Energie für Heizung .....	32
11. Baugenehmigungen für neue Wohn- und Nichtwohngebäude in Bayern im September 2024 nach Gebäudearten und dem überwiegend verwendeten Baustoff .....	34



## Vorbemerkungen

Die Statistiken der Bautätigkeit im Hochbau sind angeordnet durch das Gesetz über die Statistik der Bautätigkeit im Hochbau und die Fortschreibung des Wohnungsbestandes (Hochbaustatistikgesetz - HBauStatG) vom 5. September 1998 (BGBl. I S. 869), in Verbindung mit dem Gesetz über die Statistik für Bundeszwecke (Bundesstatistikgesetz - BStatG) in der Fassung der Bekanntmachung vom 20. Oktober 2016 (BGBl. I S. 2394). Die Hochbaustatistik erstreckt sich auf genehmigungs- oder zustimmungsbedürftige, sowie kenntnisgabe-, anzeigepflichtige oder einem Genehmigungsverfahren (gemäß Artikel 58 der Bayerischen Bauordnung) unterliegende Baumaßnahmen, bei denen Wohnraum oder sonstiger Nutzraum geschaffen oder verändert wird. Bei Nichtwohngebäuden - mit Ausnahme von Gebäuden mit Wohnraum - sind Bagatellbauten bis zu einem Volumen von 350 m<sup>3</sup> Rauminhalt oder 18.000 Euro veranschlagten Kosten des Bauwerks nicht meldepflichtig.

### Methodische Hinweise

Die monatliche Baugenehmigungsstatistik basiert auf den von den Bauaufsichtsbehörden abgegebenen Meldungen, die nicht immer zeitgerecht übermittelt werden. Die Ergebnisse berücksichtigen daher nur diejenigen Bauvorhaben, zu denen im Berichtszeitraum die Baugenehmigung gemeldet wurde. Hieraus können sich Unterschiede zwischen den Ergebnissen der Baugenehmigungsstatistik und dem tatsächlichen Baugenehmigungsgeschehen in den einzelnen Monaten ergeben. Bei der Interpretation der Ergebnisse des vorliegenden Monatsberichts sollte deshalb ihr vorläufiger Charakter berücksichtigt werden.

Abweichungen zwischen Summen und addierten Einzelwerten ergeben sich aus dem Runden von Einzelwerten. Abweichungen zwischen aufsummierten Monatswerten und dem Jahresergebnis erklären sich zudem aus nachträglichen Änderungen zum Bebauungsplan (sog. Tekturen), die zur Jahresaufbereitung eingearbeitet werden. Diese Korrekturen können somit nur in der Jahressumme und nicht in den einzelnen Monaten bzw. Viertel Jahren ausgewiesen werden.

Baumaßnahmen an bestehenden Gebäuden können zur Verringerung der Anzahl der Wohnungen, Wohnräume bzw. der Wohn- oder Nutzfläche führen. Dadurch können in den Tabellen auch negative Werte stehen.

### Ausgewählte Begriffe

**Erhebungseinheit** ist das Gebäude bzw. die Baumaßnahme an einem bestehenden Gebäude. Unter der **Errichtung neuer Gebäude** werden Neu- und Wiederaufbauten verstanden. Als Wiederaufbau gilt der Aufbau zerstörter oder abgerissener Gebäude ab Oberkante des noch vorhandenen Kellergeschosses. **Baumaßnahmen an bestehenden Gebäuden** sind bauliche Veränderungen an bereits existierenden Gebäuden durch Umbau-, Ausbau-, Erweiterungs- oder Wiederherstellungsmaßnahmen.

Als **Gebäude** gelten gemäß der Systematik der Bauwerke selbstständig benutzbare, überdachte Bauwerke, die auf Dauer errichtet sind, von Menschen betreten werden können und geeignet oder bestimmt sind, dem Schutz von Menschen, Tieren oder Sachen zu dienen. Dabei kommt es nicht auf die Umschließung durch Wände an; die Überdachung allein ist ausreichend. Gebäude im Sinne der Systematik sind auch selbstständig benutzbare unterirdische Bauwerke, wie z. B. unterirdische Krankenhäuser, Ladenzentren und Tiefgaragen.

**Keine Gebäude** und damit auch keine Erhebungseinheiten in der Bautätigkeitsstatistik sind behelfsmäßige Nichtwohnbauten und freistehende selbstständige Konstruktionen. Unterkünfte wie z. B. Baracken, Gartenlauben, Behelfsheime u. dgl. werden, wenn sie nur für begrenzte Dauer errichtet und/oder von geringem Wohnwert sind, ebenfalls nicht erfasst; Gleiches gilt für Wohncontainer. Dagegen werden Ferien-, Sommer- und Wochenendhäuser, sofern sie als Gebäude gelten und eine Mindestgröße von 50 m<sup>2</sup> aufweisen, teilweise in die Erhebung einbezogen. Dabei zählen Ferienhäuser, die überwiegend der privaten Nutzung durch den/die Eigentümer/-in dienen, als Wohngebäude. Ferienhäuser, die einem ständig wechselnden Kreis von Gästen gegen Entgelt vorübergehend zur Unterkunft zur Verfügung gestellt werden, sind als Nichtwohngebäude zu erfassen.

Ein Bauwerk gilt im Hochbau als **Fertigteilbau**, wenn überwiegend Module wie auch ganze Räume (beispielsweise Bäder) und/oder geschosshohe oder raumbreite, tragende Fertigteile, z. B. großformatige Wandtafeln, für Fassaden, Außen- oder Innenwände verwendet werden. Bei der Modulbauweise werden ganze Räume inklusive Bodenbelag, Fußbodenheizung, Elektroverkabelung sowie fertiger Fassade industriell vorgefertigt. Vor Ort werden sie beispielsweise zu mehrgeschossigen Gebäuden gestapelt oder nur einzelne Räume wie Badzellen als Module eingebaut. Module können nach dem Baukastenprinzip zusammengesetzt werden. Hierbei ist notwendig, dass der überwiegende Teil der tragenden Konstruktion (gemessen am Rauminhalt) aus Fertigteilen besteht. Für die Beurteilung „überwiegend“ sind die meist konventionell errichteten Fundamente oder Kellergeschosse mit zu berücksichtigen. Als **konventionelle Bauten** gelten Bauvorhaben, die nicht aus Fertigteilen im obigen Sinne zusammengefügt sind.

**Wohngebäude** sind Gebäude, die mindestens zur Hälfte (gemessen am Anteil der Wohnfläche an der Nutzungsfläche gemäß DIN 277) Wohnzwecken dienen. Zu den Wohngebäuden zählen auch Ferien-, Sommer- und Wochenendhäuser mit einer Mindestgröße von 50 m² Wohnfläche, soweit sie durch den/die Eigentümer/-in überwiegend selbst genutzt werden. Ferienhäuser, die einem ständig wechselnden Kreis von Gästen gegen Entgelt vorübergehend zur Unterkunft zur Verfügung gestellt werden, sind als Nichtwohngebäude zu erfassen.

**Wohngebäude mit Eigentumswohnungen** sind Wohngebäude, die Wohneinheiten enthalten, an denen durch Eintragung im Wohnungsgrundbuch Sondereigentum nach den Vorschriften des Wohnungseigentumsgesetzes begründet ist oder werden soll. Entsprechend den Vorschriften des Wohnungseigentumsgesetzes besteht ein Wohngebäude entweder ausschließlich aus Eigentumswohnungen oder es befindet sich überhaupt keine Eigentumswohnung darin. Maßgebend ist die Absicht des Bauherren zum Zeitpunkt der Baugenehmigung. Ein „Wohngebäude mit Eigentumswohnungen“ liegt auch dann vor, wenn der Bauherr beabsichtigt, einen Teil oder alle der im Grundbuch als Eigentumswohnungen nachzuweisenden Wohnungen zu vermieten.

**Wohnheime** sind Wohngebäude, die primär den Wohnbedürfnissen bestimmter Bevölkerungskreise (z. B. Studenten, Senioren) dienen und Gemeinschaftsräume besitzen. Die Bewohnerinnen/Bewohner von Wohnheimen führen einen eigenen Haushalt. Die Zuordnung eines Gebäudes zu den Wohnheimen oder zu den Anstaltsgebäuden (Nichtwohngebäuden) hängt von der primären Zweckbestimmung des Gebäudes ab. So zählen zu den Wohnheimen (Wohngebäuden) z. B. Studentenheime, Heime für Pflegepersonal, Alten- und Altenwohnheime, Schülerwohnheime und Behindertenheime, bei denen das Wohnen im Vordergrund steht. Dagegen gelten u. a. Altenpflege- und Krankenhäuser, Säuglings-, Erziehungs- und Müttergenesungsheime, Heime von Unterrichtsanstalten sowie Heime für die Eingliederung und Pflege Behinderter als Nichtwohngebäude.

**Nichtwohngebäude** sind Gebäude, die überwiegend (mindestens zu mehr als der Hälfte der Nutzungsfläche) Nichtwohnzwecken dienen. Zu den Nichtwohngebäuden zählen Anstaltsgebäude, Büro- und Verwaltungsgebäude, landwirtschaftliche Betriebsgebäude, nichtlandwirtschaftliche Betriebsgebäude (wie Fabrikgebäude, Handelsgebäude, Hotels, Ferienhäuser, die einem ständig wechselnden Kreis von Gästen gegen Entgelt zur Unterkunft zur Verfügung gestellt werden) und sonstige Nichtwohngebäude (wie Schulgebäude, Kindertagesstätten, Sporthallen). Bei gemischter Nutzung (z. B. Arztpraxis und Wohnungen) ist nur die Zweckbestimmung anzugeben, die gemessen an der zurechenbaren Nutzungsfläche überwiegt (Schwerpunkt).

**Haustyp des Wohngebäudes:** Ein **Einzelhaus** ist ein einzelnes, freistehendes Wohngebäude. Es kann auch aus mehreren Gebäudeteilen bestehen. Ein Einzelhaus kann ein Ein-, Zwei- oder Mehrfamilienhaus sein. Ein **Doppelhaus** besteht aus zwei Wand an Wand gebauten Wohngebäuden, die durch massive und vom Keller bis zum Dach reichende Wände (Brandmauern) getrennt sind. Diese Gebäude können Ein-, Zwei- oder Mehrfamilienhäuser sein. Ein **gereihtes Haus** ist ein Wohngebäude, das mit mindestens zwei anderen Gebäuden aneinander gebaut ist, unabhängig davon, ob es sich dabei um Ein- oder Mehrfamilienhäuser handelt. Die Gebäude müssen nicht baugleich sein, sie können auch seitlich oder in der Höhe versetzt sein. Reiheneckhäuser zählen auch hierzu. Wohngebäude, die sich nicht in die vorgegebene Typisierung einordnen lassen, sind der Gruppe „**Sonstiger Haustyp**“ zuzurechnen (z. B. terrassenförmige Wohnhügel).

**Überwiegend verwendeter Baustoff** ist derjenige, der bei der Erstellung der tragenden Konstruktion des Gebäudes überwiegend Verwendung findet.

Bei der Angabe zur **verwendeten Energie** für die Heizung wird unterschieden in **primäre** und **sekundäre** Energie. Als **primäre Energie** gilt die bezogen auf den Energieanteil überwiegende Energiequelle, als **sekundäre Energie** die weitere, nachrangig eingesetzte Energiequelle. Bei mehr als zwei Energiequellen werden nur die beiden überwiegend genutzten Quellen entsprechend ihres Anteils (primär/sekundär) angegeben. Die Angabe zur sekundären Heizenergie ist nur erforderlich, wenn mindestens eine weitere Energie für die Beheizung eingesetzt wird. Für Gebäude, die aufgrund ihrer guten Wärmedämmung nicht über ein klassisches Heizsystem, sondern nur über Lüftungsanlagen verfügen (z. B. Passivhäuser oder Plus-Energie-Häuser), ist bei der primär verwendeten Heizenergie „**keine**“ angegeben.

Bei Beheizung durch eine **Wärmepumpe** ist die Art der hierzu überwiegend genutzten Wärmequelle anzugeben. Unterschieden werden die Wärmequellen **Erde (Geothermie)**, **Luft (Aerothermie)** und **Wasser (Hydrothermie)**, wobei die Thermiearten Aerothermie und Hydrothermie im Erhebungsbogen für Baugenehmigungen unter dem Oberbegriff **Umweltthermie** zusammengefasst werden. Wenn die Wärmepumpe überwiegend andere Wärmequellen nutzt (wie z. B. Abwärme oder Solarwärme), ist **Sonstige Energie** anzugeben. Sofern Tiefengeothermie über ein Fernwärmenetz genutzt wird, ist Fernwärme anzugeben. **Solarthermie** ist die durch Nutzung der Solarstrahlung technisch nutzbar gemachte Wärme für Warmwasser und ggf. auch Heizung. **Holz** umfasst auch z. B. Holzpellets. **Biogas/Biomethan** ist das Umwandlungsprodukt aus fester oder flüssiger Biomasse. **Gas** umfasst auch Erdgas mit Beimischungen von Biogas in Erdgasqualität (**Biomethan**). Ist die ausschließliche Nutzung von Biomethan oder anderem Biogas vorgesehen, ist die Position **Biogas/Biomethan** auszuwählen. Andere Formen der Wärmegewinnung aus Biomasse sind unter die Position **Sonstige Biomasse** zu subsumieren. Der Kategorie **Sonstige Energie** sind alle verbleibenden Energiearten zuzuordnen (wie z. B. auch Koks/Kohle und Briketts).

Der **Rauminhalt** von Bauwerken ist das von den äußeren Begrenzungsflächen eines Gebäudes eingeschlossene Volumen (Bruttorauminhalt), d. h. das Produkt aus der überbauten Fläche und der anzusetzenden Höhe, inklusive des Rauminhalts der Konstruktion (DIN 277 Teil 1, in der jeweils gültigen Fassung).

**Vollgeschosse** sind Geschosse im Sinne der in den Landesbauordnungen festgelegten Definitionen (siehe § 20 Absatz 1 BauNVO). Kellergeschosse und Dachgeschosse gelten i. d. R. nicht als Vollgeschosse.

Als **Nutzfläche** im Sinne der Bautätigkeitsstatistik gilt die Fläche, die sich ergibt, wenn von der Nutzungsfläche nach DIN 277 die Wohnfläche abgezogen wird. Die Nutzungsfläche ist derjenige Teil der Netto-Grundfläche, der der Nutzung des Bauwerkes aufgrund seiner Zweckbestimmung dient. **Nicht** zur Nutzungsfläche gehören die technische Funktionsfläche (Fläche der Räume für betriebstechnische Anlagen) sowie die Verkehrsfläche (Flächen zur Verkehrserschließung und -sicherung, wie z. B. Flure, Hallen, Treppen, Aufzugschächte usw.).

Die **Wohnfläche** (zu berechnen nach der Wohnflächenverordnung (WoFIV) vom 25. November 2003, in der jeweils aktuellen Fassung) umfasst die Grundflächen der Räume, die ausschließlich zu dieser Wohnung gehören, also die Flächen von Wohn- und Schlafräumen, Küchen und Nebenräumen (z. B. Dielen, Abstellräume und Bäder) innerhalb der Wohnung. Die Wohnfläche eines Wohnheims umfasst die Grundflächen der Räume, die zur alleinigen und gemeinschaftlichen Nutzung durch die Bewohnerinnen/Bewohner bestimmt sind. Zur Wohnfläche gehören auch die Grundflächen von Wintergärten, Schwimmbädern und ähnlichen nach allen Seiten geschlossenen Räumen sowie von Balkonen, Loggien, Dachgärten und Terrassen, wenn sie ausschließlich zu der Wohnung oder dem Wohnheim gehören. **Nicht** zur Wohnfläche (und somit zur **Nutzfläche**) zählen die Grundflächen von Zuhörräumen (z. B. Kellerräumen, Abstellräumen außerhalb der Wohnung, Waschküchen, Bodenräumen, Trockenräumen, Heizungsräumen und Garagen).

Unter einer **Wohnung** sind nach außen abgeschlossene, zu Wohnzwecken bestimmte, in der Regel zusammenliegende Räume zu verstehen, die die Führung eines eigenen Haushalts ermöglichen. Wohnungen haben einen eigenen Eingang unmittelbar vom Freien, von einem Treppenhaus oder einem Vorraum. Zur Wohnung können aber auch außerhalb des eigentlichen Wohnungsabschlusses liegende, zu Wohnzwecken ausgebaute Keller- oder Bodenräume (z. B. Mansarden) gehören.

Die **Zahl der Räume** umfasst alle Wohn-, Ess- und Schlafzimmer und andere separate Räume (z. B. bewohnbare Keller- und Bodenräume) von mindestens 6 m<sup>2</sup> Größe sowie abgeschlossene Küchen unabhängig von deren Größe. Bad, Toilette, Flur und Wirtschaftsräume werden grundsätzlich nicht mitgezählt. Ein Wohnzimmer mit einer Essecke, Schlaf- oder Kochnische ist als ein Raum zu zählen. Dementsprechend bestehen Wohnungen, in denen es keine bauliche Trennung der einzelnen Wohnbereiche gibt (z. B. "Loftwohnungen") aus nur **einem** Raum.

**Veranschlagte Kosten des Bauwerkes** sind die Kosten des Bauwerkes gemäß DIN 276 (in der jeweils gültigen Fassung) als Summe der Kostengruppen 300 und 400. Baukosten im Sinne der Bautätigkeitsstatistik sind somit die Kosten der Baukonstruktionen (einschließlich Erdarbeiten und baukonstruktive Einbauten) sowie die Kosten der technischen Anlagen. Kosten für nicht fest verbundene Einbauten, die nicht Bestandteil des Bauwerks sind, wie Großrechenanlagen oder industrielle Produktionsanlagen, sind nicht einzubeziehen. Die Umsatzsteuer ist in den veranschlagten Kosten enthalten.

Abb. 1  
**Genehmigte Wohnungen in Bayern seit Januar 2017**

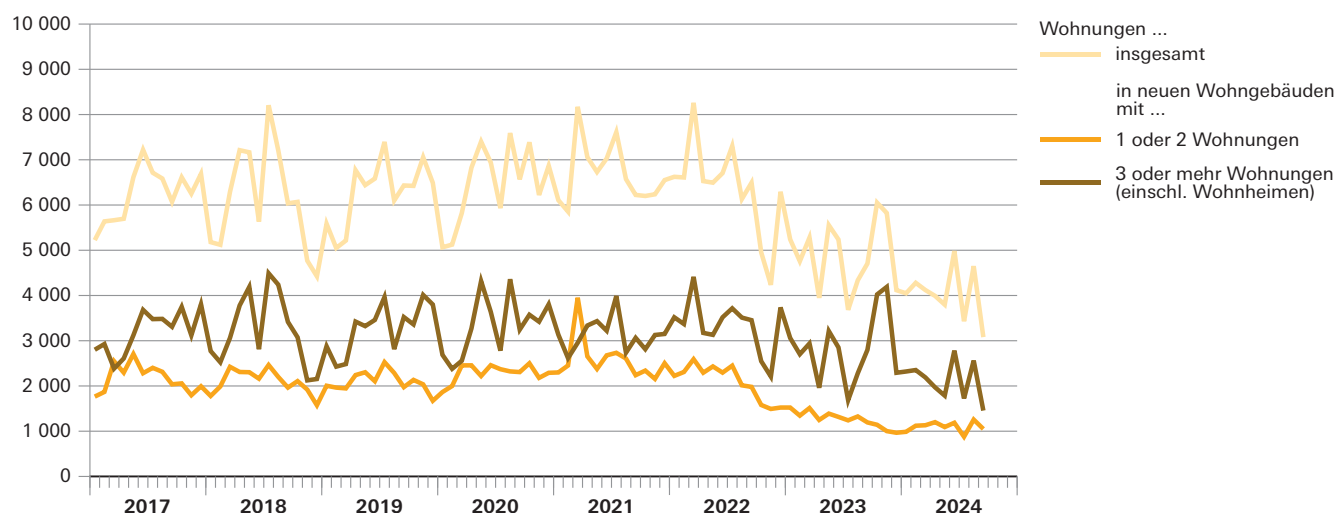


Abb. 2  
**Genehmigte Wohnungen in den Regierungsbezirken in Bayern von Januar bis September 2024**  
 Veränderung gegenüber dem Vergleichszeitraum des Vorjahres in Prozent

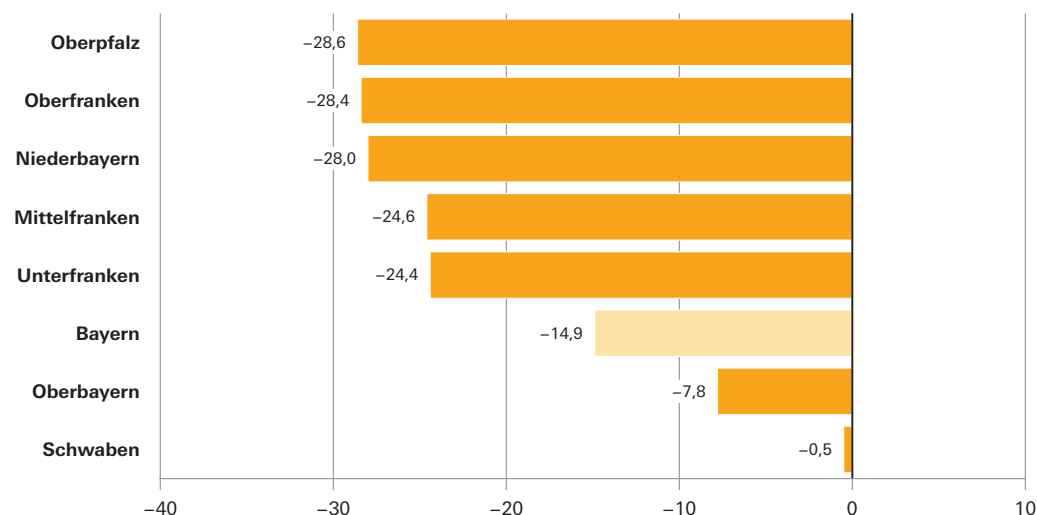


Abb. 3  
**Genehmigte neue Nichtwohngebäude in Bayern von Januar bis September 2024**  
 Veränderung gegenüber dem Vergleichszeitraum des Vorjahres in Prozent

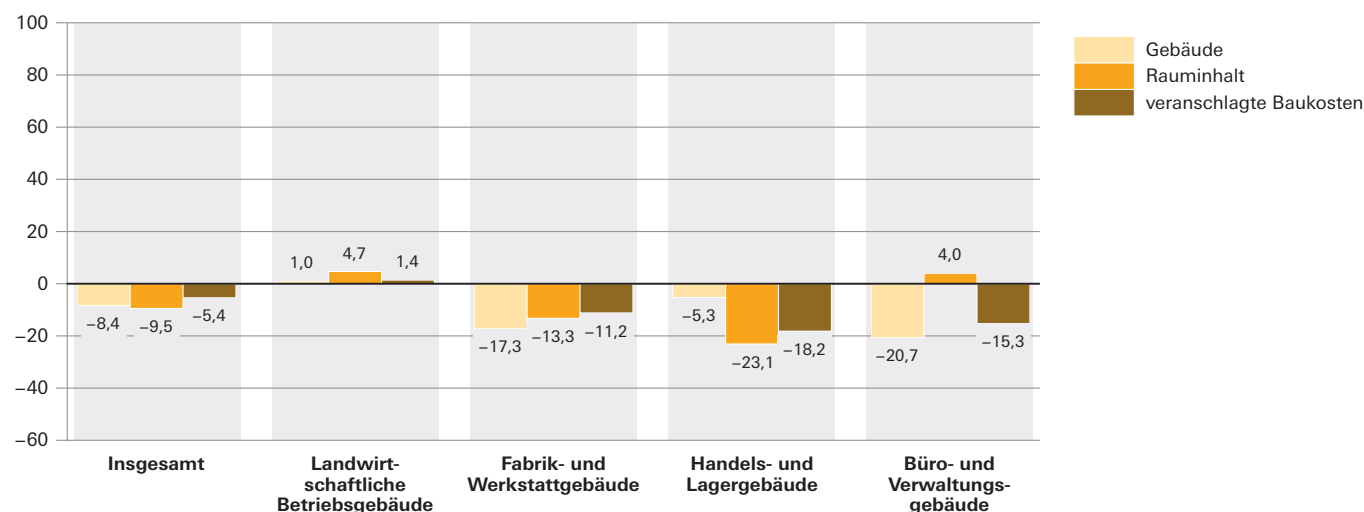




Abb. 4

## Genehmigte Wohnungen in den kreisfreien Städten und Landkreisen in Bayern von Januar bis September 2024

Veränderung gegenüber dem Vergleichszeitraum des Vorjahres in Prozent

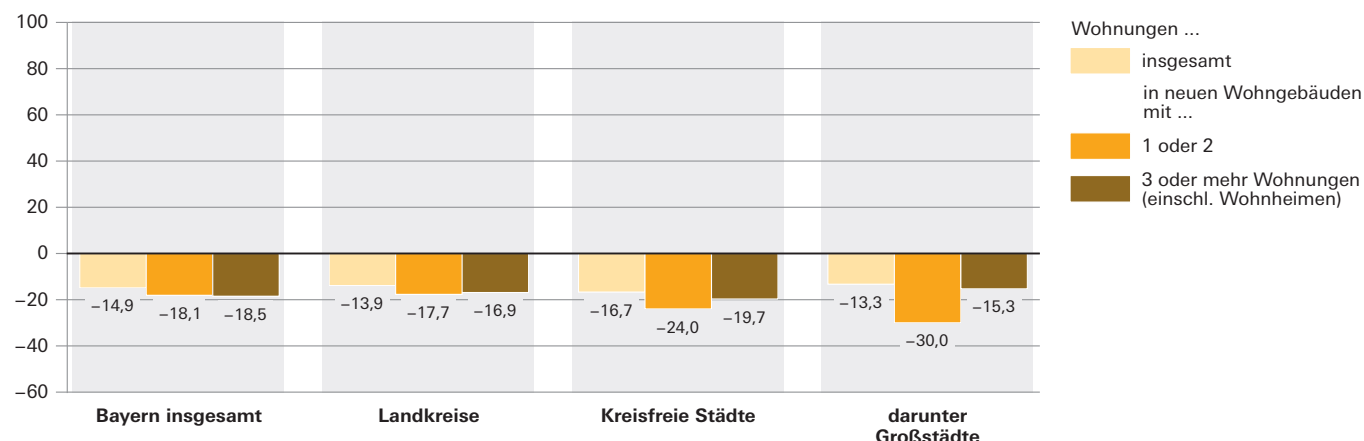


Abb. 5

## Genehmigte Wohnungen in neuen Wohngebäuden je 10 000 Einwohner in Bayern von Januar bis September 2024

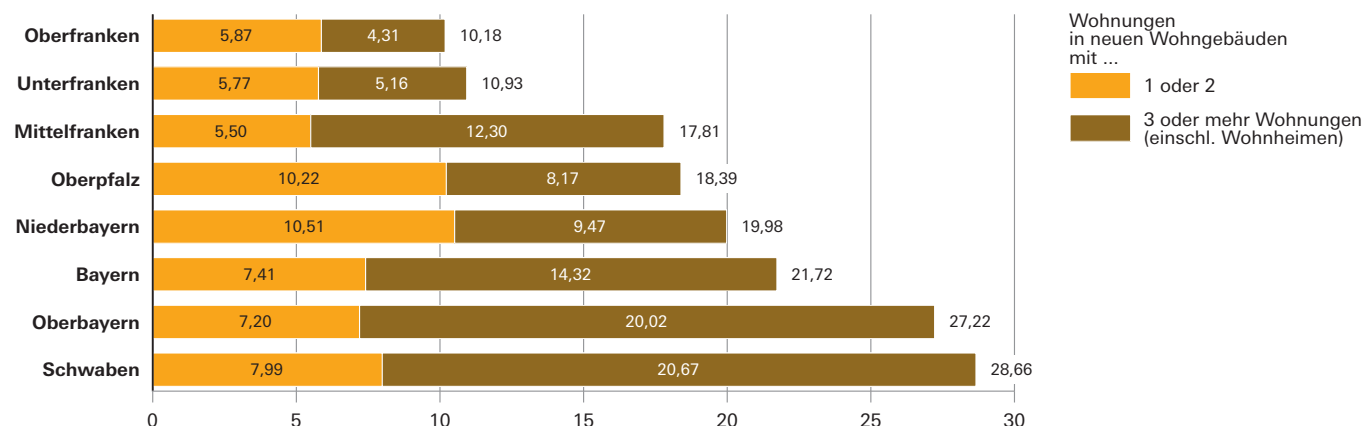
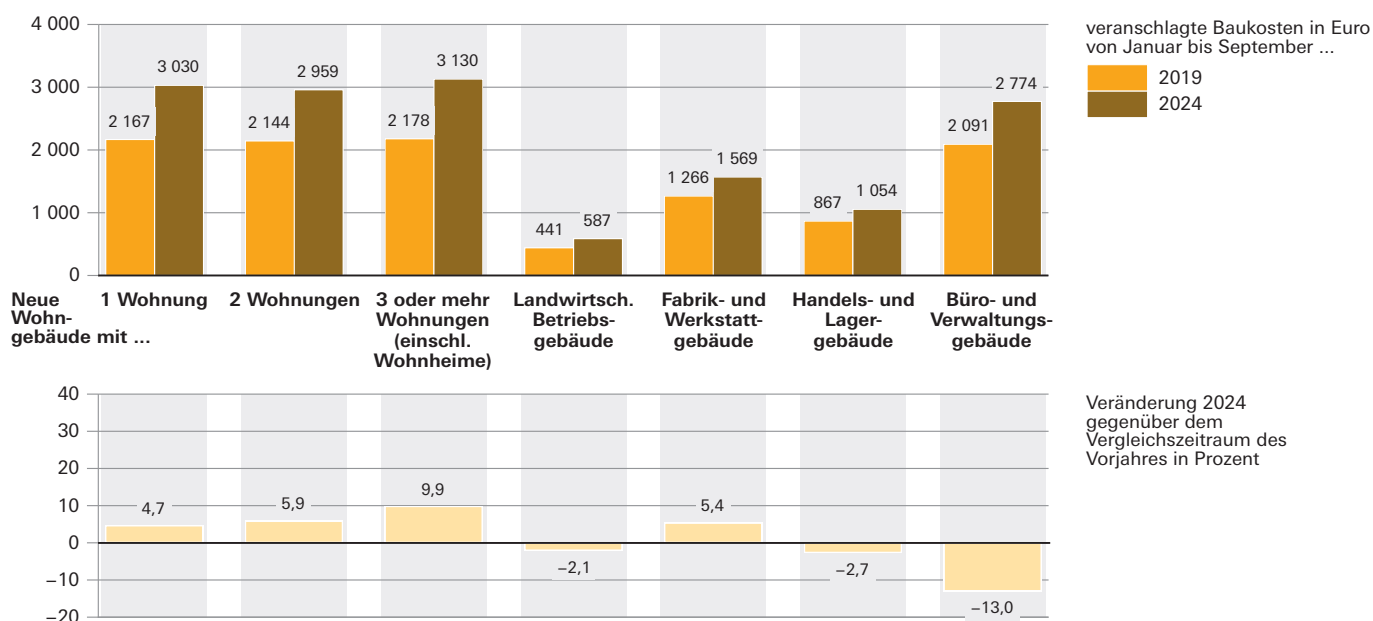


Abb. 6

## Veranschlagte Baukosten je m<sup>2</sup> Wohn- bzw. Nutzfläche im Neubau in Bayern von Januar bis September 2019 und 2024



# 1. Baugenehmigungen in Bayern seit 1980

Berichtszeitraum <sup>1)2)</sup>	Errichtung neuer Gebäude								Wohnungen ins- gesamt <sup>3)</sup>
	Wohnbau				Nichtwohnbau				
	Gebäude	Rauminhalt	Wohnungen	Veranschlagte Kosten der Bauwerke <sup>4)</sup>	Gebäude	Rauminhalt	Nutzfläche	Veranschlagte Kosten der Bauwerke <sup>4)</sup>	
	Anzahl	1 000 m³	Anzahl	1 000 €	Anzahl	1 000 m³	100 m²	1 000 €	
1980 .....	42 566	50 413	73 417	6 827 827	11 360	42 724	72 524	3 799 500	78 718
1981 .....	37 272	46 050	70 107	6 772 884	10 417	35 868	60 322	3 441 718	75 876
1982 .....	31 503	40 525	64 146	6 405 406	10 028	36 050	61 071	3 855 039	70 241
1983 .....	37 764	48 904	81 866	8 100 298	12 113	40 092	68 836	4 079 289	88 555
1984 .....	31 008	39 885	68 817	6 792 378	9 556	34 241	55 451	3 381 131	74 460
1985 .....	27 221	33 478	55 421	5 783 277	9 902	35 130	57 959	3 708 322	61 026
1986 .....	27 710	31 981	49 556	5 553 623	9 981	39 286	64 529	4 276 282	54 466
1987 .....	27 342	31 461	46 778	5 520 504	10 368	39 422	63 623	4 058 230	51 004
1988 .....	29 932	34 521	51 349	6 154 538	11 163	41 147	67 438	4 637 392	56 256
1989 .....	31 595	38 472	59 472	6 986 363	11 383	43 889	72 318	4 894 633	65 475
1990 .....	35 952	46 716	76 581	8 763 791	12 004	45 546	74 233	5 376 050	86 316
1991 .....	34 552	46 538	77 999	9 177 417	12 176	52 237	83 570	6 439 827	87 792
1992 .....	39 058	55 413	95 884	11 693 365	11 953	47 214	78 490	6 510 591	107 204
1993 .....	43 469	62 914	110 080	14 051 106	12 003	44 873	72 831	6 528 672	122 865
1994 .....	44 728	65 642	115 754	15 328 241	11 517	46 375	76 397	7 026 881	127 598
1995 .....	35 042	48 876	81 871	11 637 840	11 142	48 228	75 253	7 255 566	92 272
1996 .....	35 931	45 740	69 308	10 962 664	10 663	41 931	65 730	5 585 679	78 654
1997 .....	35 772	43 890	64 297	10 272 471	11 169	42 014	66 835	5 378 766	73 567
1998 .....	40 148	47 558	68 745	10 980 529	12 192	49 462	78 080	5 919 860	78 359
1999 .....	39 168	45 674	65 840	10 572 695	10 477	51 434	80 688	6 270 203	74 777
2000 .....	33 124	38 461	55 372	8 983 497	10 187	46 184	75 709	5 753 671	63 163
2001 .....	29 609	34 578	49 588	8 109 415	9 072	50 103	80 871	6 643 446	56 161
2002 .....	30 040	33 948	47 256	8 079 298	8 308	44 977	69 385	6 152 051	53 225
2003 .....	36 130	40 918	54 673	9 627 081	7 898	40 503	62 357	4 632 453	62 645
2004 .....	31 255	35 901	50 189	8 518 789	7 803	36 761	56 717	4 293 700	57 721
2005 .....	25 510	29 839	43 254	7 160 738	7 375	35 516	54 602	4 168 851	49 712
2006 .....	27 896	32 427	46 188	7 820 357	8 561	42 457	66 278	4 915 995	53 057
2007 .....	18 537	21 752	31 771	5 345 086	8 019	48 907	72 068	5 376 179	36 859
2008 .....	17 203	21 138	30 728	5 353 426	8 564	50 763	74 163	5 395 346	35 053
2009 .....	18 136	22 133	31 621	5 701 553	8 596	46 509	69 543	6 257 727	35 639
2010 .....	20 980	25 299	37 962	6 811 771	9 733	49 407	70 914	5 519 497	42 416
2011 .....	24 159	30 278	45 847	8 610 161	9 776	53 520	79 021	7 185 108	52 010
2012 .....	22 814	29 550	47 041	8 581 795	8 708	50 282	72 706	6 824 902	52 930
2013 .....	23 764	31 223	49 513	9 274 109	8 505	51 204	74 355	6 707 580	55 972
2014 .....	23 943	31 755	51 315	9 807 293	7 978	48 468	69 125	6 591 050	58 783
2015 .....	25 393	33 262	52 945	10 784 557	7 778	48 293	70 870	7 365 768	62 157
2016 .....	26 855	37 407	64 966	12 682 461	8 038	49 440	73 190	8 113 990	74 598
2017 .....	27 246	37 905	64 524	13 468 652	7 929	53 317	78 931	9 146 281	74 990
2018 .....	26 794	37 671	63 616	14 011 382	7 958	57 535	82 355	10 423 184	73 140
2019 .....	26 706	38 629	64 710	14 840 142	7 217	48 100	71 704	9 341 129	75 540
2020 .....	28 134	39 121	67 494	15 693 249	7 738	55 730	79 419	11 195 894	77 778
2021 .....	30 459	42 378	68 559	17 893 030	8 387	55 761	78 535	10 761 506	80 344
2022 .....	25 572	38 405	65 312	17 431 993	7 173	50 434	68 147	11 099 135	76 633
2023 .....	16 404	26 763	49 198	13 587 077	6 501	45 710	61 855	11 397 431	58 732
2020 1. Vj. ....	6 395	8 637	13 944	3 369 564	1 570	11 105	15 840	2 277 607	16 011
2. Vj. ....	7 396	10 364	18 363	4 099 491	1 991	15 160	20 795	2 772 617	21 167
3. Vj. ....	7 151	9 987	17 387	3 993 351	2 143	12 871	19 135	2 714 198	20 088
4. Vj. ....	7 192	10 139	17 772	4 231 292	2 034	16 590	23 631	3 430 678	20 477
2021 1. Vj. ....	8 394	11 105	17 406	4 640 132	1 881	12 378	18 330	2 480 210	20 134
2. Vj. ....	7 577	10 724	17 698	4 492 125	2 230	14 046	20 452	2 647 783	20 817
3. Vj. ....	7 539	10 606	17 366	4 435 019	2 352	16 367	22 352	3 110 351	20 405
4. Vj. ....	6 949	9 943	16 089	4 325 754	1 924	12 970	17 401	2 523 162	18 988
2022 1. Vj. ....	7 095	10 645	18 424	4 658 590	1 799	11 930	16 399	2 458 125	21 493
2. Vj. ....	6 976	10 154	16 841	4 546 175	1 828	14 997	18 775	3 239 377	19 728
3. Vj. ....	6 613	9 974	16 960	4 665 937	2 027	13 840	19 894	3 400 716	19 930
4. Vj. ....	4 888	7 632	13 087	3 561 291	1 519	9 667	13 079	2 000 917	15 482
2023 1. Vj. ....	4 704	7 253	13 080	3 632 812	1 557	12 259	15 897	2 851 864	15 277
2. Vj. ....	4 236	6 792	11 978	3 386 678	1 670	10 078	14 013	2 312 627	14 737
3. Vj. ....	3 930	6 039	10 526	3 082 120	1 741	12 172	16 608	3 174 992	12 726
4. Vj. ....	3 534	6 679	13 614	3 485 467	1 533	11 201	15 337	3 057 948	15 992
2024 1. Vj. ....	3 399	5 544	10 101	2 955 724	1 436	10 237	14 514	2 593 803	12 448
2. Vj. ....	3 643	5 712	10 018	3 029 875	1 656	11 047	15 406	2 795 156	12 772
3. Vj. ....	3 311	4 997	8 926	2 725 865	1 458	9 954	13 398	2 503 075	11 159
4. Vj. ....									

1) Ab Berichtsjahr 2012 werden die "Sonstigen Wohneinheiten" als Wohnungen erfasst. - 2) Die Differenz zwischen der Summierung der Monatszahlen zu den Quartalszahlen bzw. zum Jahresergebnis entsteht durch die Einbeziehung der Tekturen, die nachträgliche Bauänderungen berücksichtigen. - 3) In Wohn- und Nichtwohngebäuden einschl. Baumaßnahmen an bestehenden Gebäuden. - 4) Im Vergleich zu früheren Veröffentlichungen feststellbare Abweichungen im Ergebnissachverhalt resultieren aus einer nachträglichen maschinellen Umsetzung der gemeldeten DM-Beträge in Euro-Werte in den Einzeldatensätzen.

## 2. Baugenehmigungen in Bayern seit 2020 nach Monaten

Berichtszeitraum <sup>1)</sup>	Errichtung neuer Gebäude								Wohnungen ins- gesamt <sup>2)</sup>
	Wohnbau				Nichtwohnbau				
	Gebäude	Rauminhalt	Wohnungen	Veranschlagte Kosten der Bauwerke	Gebäude	Rauminhalt	Nutzfläche	Veranschlagte Kosten der Bauwerke	
	Anzahl	1 000 m³	Anzahl	1 000 €	Anzahl	1 000 m³	100 m²	1 000 €	
2020 Januar .....	1 909	2 633	4 554	1 049 000	486	2 995	4 629	750 674	5 065
Februar .....	2 013	2 697	4 378	1 053 965	467	3 740	5 248	784 240	5 125
März .....	2 473	3 306	5 012	1 266 599	617	4 370	5 963	742 693	5 821
April .....	2 506	3 490	5 727	1 363 726	627	6 250	8 544	988 219	6 825
Mai .....	2 318	3 354	6 538	1 334 924	689	3 477	5 570	887 876	7 402
Juni .....	2 572	3 520	6 098	1 400 841	675	5 432	6 682	896 522	6 940
Juli .....	2 390	3 229	5 152	1 278 043	661	3 590	5 511	773 116	5 931
August .....	2 422	3 513	6 682	1 410 490	761	4 902	6 817	998 143	7 591
September ..	2 339	3 245	5 553	1 304 818	721	4 379	6 808	942 939	6 566
Oktober .....	2 589	3 603	6 075	1 503 475	820	7 487	10 634	1 482 479	7 387
November ...	2 225	3 121	5 600	1 303 752	606	3 859	5 486	762 091	6 222
Dezember ...	2 378	3 415	6 097	1 424 065	608	5 243	7 511	1 186 108	6 868
2021 Januar .....	2 291	3 229	5 432	1 383 257	527	3 132	4 360	526 066	6 107
Februar .....	2 384	3 216	5 068	1 349 952	601	4 795	6 639	1 051 742	5 855
März .....	3 719	4 660	6 906	1 906 923	753	4 451	7 331	902 402	8 172
April .....	2 593	3 673	5 991	1 513 278	714	3 865	5 894	924 811	7 059
Mai .....	2 355	3 428	5 809	1 453 559	790	5 054	7 298	871 552	6 730
Juni .....	2 629	3 624	5 898	1 525 288	726	5 127	7 260	851 420	7 028
Juli .....	2 713	3 955	6 721	1 637 105	784	4 207	6 178	812 502	7 610
August .....	2 577	3 406	5 342	1 423 070	802	6 535	7 919	1 043 268	6 572
September ..	2 249	3 246	5 303	1 374 844	766	5 624	8 255	1 254 581	6 223
Oktober .....	2 333	3 308	5 153	1 423 333	704	4 565	6 397	962 688	6 200
November ...	2 152	3 101	5 283	1 358 632	605	4 561	5 839	865 488	6 237
Dezember ...	2 464	3 534	5 653	1 543 789	615	3 843	5 165	694 986	6 551
2022 Januar .....	2 216	3 291	5 741	1 368 999	555	3 557	5 264	870 890	6 624
Februar .....	2 272	3 419	5 679	1 501 235	574	4 186	5 580	776 727	6 609
März .....	2 607	3 935	7 004	1 788 356	670	4 188	5 555	810 508	8 260
April .....	2 244	3 256	5 466	1 435 068	545	5 281	6 407	1 023 910	6 529
Mai .....	2 430	3 395	5 562	1 537 585	679	4 156	5 515	1 223 995	6 494
Juni .....	2 302	3 503	5 813	1 573 522	604	5 560	6 853	991 472	6 705
Juli .....	2 472	3 657	6 165	1 677 256	676	5 515	7 413	1 125 040	7 304
August .....	2 077	3 164	5 361	1 518 940	572	4 025	6 105	1 106 728	6 133
September ..	2 064	3 154	5 434	1 469 741	779	4 300	6 375	1 168 948	6 493
Oktober .....	1 643	2 457	4 128	1 133 807	537	2 894	3 899	475 886	4 953
November ...	1 562	2 245	3 700	1 063 840	475	3 218	4 343	699 221	4 235
Dezember ...	1 683	2 930	5 259	1 363 644	507	3 554	4 837	825 810	6 294
2023 Januar .....	1 626	2 497	4 583	1 246 103	498	3 672	5 469	1 003 197	5 240
Februar .....	1 432	2 270	4 046	1 140 469	480	4 922	5 129	1 050 001	4 758
März .....	1 646	2 485	4 451	1 246 240	579	3 665	5 299	798 666	5 279
April .....	1 283	1 855	3 209	907 142	451	2 530	3 683	541 792	3 947
Mai .....	1 519	2 585	4 602	1 277 499	621	4 276	5 779	1 019 609	5 554
Juni .....	1 434	2 351	4 167	1 202 037	598	3 273	4 552	751 226	5 236
Juli .....	1 268	1 747	2 926	871 197	574	4 398	5 374	876 276	3 683
August .....	1 385	2 119	3 607	1 103 954	633	3 974	5 971	1 190 607	4 336
September ..	1 277	2 173	3 993	1 106 969	534	3 800	5 264	1 108 109	4 707
Oktober .....	1 254	2 410	5 165	1 230 263	558	3 758	5 112	997 269	6 051
November ...	1 218	2 440	5 191	1 303 417	543	3 748	5 251	923 508	5 823
Dezember ...	1 062	1 829	3 258	951 787	432	3 695	4 974	1 137 171	4 118
2024 Januar .....	1 020	1 742	3 307	963 718	450	2 444	3 779	709 848	4 048
Februar .....	1 171	1 941	3 473	1 038 956	464	4 547	5 832	948 541	4 280
März .....	1 208	1 862	3 321	953 050	522	3 245	4 904	935 414	4 120
April .....	1 232	1 854	3 170	934 277	561	4 078	5 131	963 164	3 991
Mai .....	1 129	1 712	2 879	905 365	526	3 198	4 354	743 417	3 798
Juni .....	1 282	2 146	3 969	1 190 233	569	3 772	5 921	1 088 575	4 983
Juli .....	911	1 488	2 602	808 686	408	2 599	3 477	550 676	3 430
August .....	1 310	2 061	3 819	1 116 920	583	3 668	5 183	1 210 174	4 649
September ..	1 090	1 448	2 505	800 259	467	3 687	4 738	742 225	3 080
Oktober .....									
November ...									
Dezember ...									

<sup>1)</sup> Die Differenz zwischen der Summierung der Monatszahlen zu den Quartalszahlen bzw. zum Jahresergebnis entsteht durch die Einbeziehung der Tekturen, die nachträgliche Bauänderungen berücksichtigen. - <sup>2)</sup> In Wohn- und Nichtwohngebäuden einschl. Baumaßnahmen an bestehenden Gebäuden.

### 3. Baugenehmigungen für Wohn- und Nichtwohngebäude

Lfd. Nr.	Gebäudeart Bauherr	Errichtung neuer				
		Gebäude	Rauminhalt	Nutzfläche	Wohnungen	
					insgesamt	Wohnfläche
					Anzahl	100 m²

#### Wohnbau

1	Wohngebäude mit 1 Wohnung .....	809	746	399	809	1 292
2	Wohngebäude mit 2 Wohnungen .....	120	156	84	240	269
3	Wohngebäude mit 3 oder mehr Wohnungen .....	159	540	257	1 406	960
4	Wohnheime .....	2	6	3	50	12
5	<b>Wohngebäude insgesamt .....</b>	<b>1 090</b>	<b>1 448</b>	<b>743</b>	<b>2 505</b>	<b>2 534</b>
6	darunter mit Eigentumswohnungen .....	84	241	138	644	455
7	im Freistellungs- bzw. Zustimmungsverfahren <sup>2)</sup> .....	277	306	166	479	553
Von den Wohngebäuden entfielen auf:						
8	Öffentliche Bauherren .....	13	119	45	253	174
9	Unternehmen .....	226	375	193	966	708
10	davon Wohnungsunternehmen .....	195	322	172	846	613
11	Immobilienfonds .....	-	-	-	-	-
12	sonstige Unternehmen .....	31	52	21	120	94
13	Private Haushalte .....	849	942	503	1 243	1 628
14	Organisationen ohne Erwerbszweck .....	2	11	2	43	23

#### Nichtwohnbau

15	Anstaltsgebäude .....	3	48	117	-	-
16	Büro- und Verwaltungsgebäude .....	22	104	183	2	3
17	Landwirtschaftliche Betriebsgebäude .....	157	703	1 061	5	7
18	Nichtlandwirtschaftliche Betriebsgebäude .....	253	2 600	3 021	11	18
19	darunter Fabrik- und Werkstattgebäude .....	62	1 379	1 474	5	10
20	Handels- und Lagergebäude .....	121	958	1 036	5	7
21	Hotels und Gaststätten .....	11	72	140	-	-
22	Sonstige Nichtwohngebäude .....	32	232	355	10	8
23	<b>Nichtwohngebäude insgesamt .....</b>	<b>467</b>	<b>3 687</b>	<b>4 738</b>	<b>28</b>	<b>36</b>
24	darunter im Freistellungs- bzw. Zustimmungsverfahren <sup>2)</sup> .....	54	290	438	2	4
Von den Nichtwohngebäuden entfielen auf:						
25	Öffentliche Bauherren .....	42	285	414	-	-
26	Unternehmen .....	295	3 128	3 836	14	18
27	davon Land- und Forstwirtschaft, Tierhaltung, Fischerei .....	141	679	1 016	4	6
28	Produzierendes Gewerbe .....	72	1 424	1 564	2	4
29	Handel, Kreditinstitute und Versicherungsgewerbe, Dienstleistungen, Verkehr und Nachrichtenübermittlung, Wohnungsunternehmen und Immobilienfonds .....	82	1 025	1 256	8	8
30	Private Haushalte .....	123	213	348	14	18
31	Organisationen ohne Erwerbszweck .....	7	61	140	-	-

<sup>1)</sup> Einschl. Küchen. - <sup>2)</sup> Genehmigungsfreistellung nach Artikel 58 bzw. bauaufsichtliche Zustimmung nach Artikel 73 der Bayerischen Bauordnung (BayBO).

## in Bayern im September 2024 nach Gebäudearten und Bauherren

Gebäude		Alle Baumaßnahmen						Lfd. Nr.
Wohnräume <sup>1)</sup>	Veranschlagte Kosten der Bauwerke	Gebäude/ Baumaßnahmen	Nutzfläche	Wohnungen		Wohnräume <sup>1)</sup>	Veranschlagte Kosten der Bauwerke	
				insgesamt	Wohnfläche			
Anzahl	1 000 €	Anzahl	100 m²	Anzahl	100 m²	Anzahl	1 000 €	

### Wohnbau

4 722	380 558	X	X	X	X	X	X	1
1 025	78 477	X	X	X	X	X	X	2
3 557	337 511	X	X	X	X	X	X	3
52	3 713	4	3	72	21	95	16 290	4
<b>9 356</b>	<b>800 259</b>	<b>1 937</b>	<b>663</b>	<b>3 038</b>	<b>3 071</b>	<b>11 139</b>	<b>1 001 879</b>	<b>5</b>
1 675	131 375	194	106	778	548	1 952	169 840	6
2 056	150 730	354	156	513	586	2 190	159 840	7
697	93 279	34	45	320	224	887	109 810	8
2 669	220 462	279	166	1 068	778	2 908	246 518	9
2 326	192 192	239	149	942	676	2 541	214 745	10
-	-	-	-	-	-	-	-	11
343	28 270	40	17	126	102	367	31 773	12
5 938	476 493	1 618	449	1 581	2 035	7 253	622 650	13
52	10 025	6	3	69	34	91	22 901	14

### Nichtwohnbau

-	30 531	9	121	-	-	-	63 817	15
7	58 851	67	200	14	10	31	163 712	16
28	54 135	226	1 157	13	11	54	64 458	17
58	438 494	394	3 136	16	23	67	493 285	18
30	224 837	99	1 510	13	15	48	244 598	19
24	120 906	177	1 089	11	14	55	147 681	20
-	39 456	38	157	- 7	- 6	- 41	44 231	21
28	160 214	78	420	- 1	- 4	- 17	275 293	22
<b>121</b>	<b>742 225</b>	<b>774</b>	<b>5 035</b>	<b>42</b>	<b>40</b>	<b>135</b>	<b>1 060 565</b>	<b>23</b>
11	120 581	70	464	1	2	2	155 887	24
-	183 787	81	455	- 4	- 7	- 22	249 810	25
58	482 026	472	4 040	26	21	65	644 094	26
24	51 753	205	1 115	7	4	29	60 436	27
9	220 966	106	1 607	-	2	3	241 798	28
25	209 307	161	1 318	19	14	33	341 860	29
63	39 001	198	380	20	27	91	54 368	30
-	37 411	23	159	-	0	1	112 293	31

#### 4. Baugenehmigungen für Wohn- und Nichtwohngebäude

Schl.- Nr.	Gebiet	Errichtung neuer Wohngebäude							
		insgesamt <sup>1)</sup>					darunter mit 1 oder 2 Wohnungen		
		Gebäude	Raum- inhalt	Woh- nungen	Wohn- fläche	Veran- schlagte Kosten	Gebäude	Raum- inhalt	Wohn- nungen
		Anzahl	1 000 m³	Anzahl	100 m²	1 000 €	Anzahl	1 000 m³	100 m²

##### Zusammenstellung nach Regierungsbezirken

1	Oberbayern .....	422	630	1 122	1 098	389 946	343	333	383	576
2	Niederbayern .....	149	204	369	336	97 695	127	140	145	225
3	Oberpfalz .....	123	132	163	233	60 590	115	116	121	201
4	Oberfranken .....	48	59	139	110	34 410	43	38	51	69
5	Mittelfranken .....	137	144	231	264	70 229	125	108	142	198
6	Unterfranken .....	63	86	130	148	48 679	55	50	61	87
7	Schwaben .....	148	193	351	345	98 710	121	117	146	205
	<b>Bayern</b>	<b>1 090</b>	<b>1 448</b>	<b>2 505</b>	<b>2 534</b>	<b>800 259</b>	<b>929</b>	<b>902</b>	<b>1 049</b>	<b>1 561</b>
	Kreisfreie Städte .....	143	297	658	517	209 258	95	86	106	151
	darunter Großstädte <sup>3)</sup> .....	111	244	511	422	177 711	71	61	76	108
	Landkreise .....	947	1 151	1 847	2 016	591 001	834	815	943	1 410

##### Regierungsbezirk Oberbayern

###### Kreisfreie Städte

161	Ingolstadt .....	25	39	65	66	18 798	18	20	20	32
162	München .....	55	165	382	284	136 905	30	22	31	42
163	Rosenheim .....	2	2	12	6	1 679	1	1	2	2
	<b>Zusammen</b>	<b>82</b>	<b>206</b>	<b>459</b>	<b>356</b>	<b>157 382</b>	<b>49</b>	<b>42</b>	<b>53</b>	<b>76</b>

###### Landkreise

171	Altötting .....	13	18	23	29	8 027	11	12	11	19
172	Berchtesgadener Land .....	20	26	53	53	14 923	14	11	15	22
173	Bad Tölz-Wolfratshausen .....	7	11	14	19	5 355	6	8	8	13
174	Dachau .....	5	7	14	12	4 560	4	3	4	6
175	Ebersberg .....	24	25	33	41	14 496	23	23	25	38
176	Eichstätt .....	18	17	23	28	8 808	16	14	17	24
177	Erding .....	22	34	58	59	16 699	18	21	26	37
178	Freising .....	19	27	29	42	12 770	16	22	19	33
179	Fürstenfeldbruck .....	14	18	31	36	13 280	11	10	12	20
180	Garmisch-Partenkirchen .....	4	5	6	7	2 456	3	3	3	4
181	Landsberg am Lech .....	10	10	13	17	4 857	10	10	13	17
182	Miesbach .....	4	14	45	25	10 331	3	3	3	6
183	Mühldorf a.Inn .....	10	28	47	42	11 091	8	11	9	17
184	München .....	23	31	45	60	17 624	19	20	22	38
185	Neuburg-Schrobenhausen .....	31	29	40	53	15 976	29	24	30	44
186	Pfaffenhofen a.d.Ilm .....	18	18	20	32	9 022	18	18	20	32
187	Rosenheim .....	37	41	56	70	23 193	32	31	36	52
188	Starnberg .....	12	12	12	21	8 490	12	12	12	21
189	Traunstein .....	39	41	73	72	23 024	35	30	39	51
190	Weilheim-Schongau .....	10	13	28	24	7 582	6	5	6	8
	<b>Zusammen</b>	<b>340</b>	<b>424</b>	<b>663</b>	<b>743</b>	<b>232 564</b>	<b>294</b>	<b>291</b>	<b>330</b>	<b>501</b>
1	<b>Oberbayern .....</b>	<b>422</b>	<b>630</b>	<b>1 122</b>	<b>1 098</b>	<b>389 946</b>	<b>343</b>	<b>333</b>	<b>383</b>	<b>576</b>

<sup>1)</sup> Einschl. Wohnheime. - <sup>2)</sup> Genehmigungsfreistellung nach Artikel 58 bzw. bauaufsichtliche Zustimmung nach Artikel 73 der Bayerischen Bauordnung (BayBO). - <sup>3)</sup> Mün

in Bayern im September 2024 nach Kreisen

noch: Errichtung neuer Wohngebäude		Errichtung neuer Nichtwohngebäude					Alle Baumaßnahmen						Schl.- Nr.
darunter mit Eigentumswohnungen		Gebäude	Raum- inhalt	Nutz- fläche	Woh- nungen	Veran- schlagte Kosten	Gebäude/ Baumaß- nahmen	Nutz- fläche	Woh- nungen	darunter im Frei- stellungs- bzw. Zu- stimmungs- verfahren <sup>2)</sup>	Wohn- fläche	Veran- schlagte Kosten	
Gebäude	Woh- nungen												
Anzahl		1 000 m³	100 m²	Anzahl	1 000 €	Anzahl	100 m²	Anzahl		100 m²	1 000 €		

Zusammenstellung nach Regierungsbezirken

41	304	130	1 000	1 405	7	252 935	847	1 763	1 244	153	1 235	838 904	1
7	83	77	583	642	7	84 544	353	774	450	80	399	214 077	2
6	33	88	1 083	1 216	10	183 077	330	1 318	230	43	297	271 667	3
1	4	23	67	120	-	20 148	160	154	164	8	147	75 881	4
8	61	48	373	532	1	54 942	377	638	370	92	393	277 845	5
5	27	42	310	433	1	80 605	236	476	186	14	208	159 330	6
16	132	59	271	389	2	65 974	408	574	436	124	432	224 740	7
84	644	467	3 687	4 738	28	742 225	2 711	5 697	3 080	514	3 111	2 062 444	
24	176	54	1 090	1 392	7	285 349	446	1 585	845	7	676	740 788	
24	176	29	559	853	1	173 800	315	1 001	660	1	546	568 042	
60	468	413	2 597	3 346	21	456 876	2 265	4 112	2 235	507	2 436	1 321 656	

Regierungsbezirk Oberbayern

6	42	2	4	5	-	710	39	25	80	-	74	29 744	161
9	93	19	287	382	-	114 741	115	444	421	-	315	305 427	162
-	-	2	6	11	-	1 829	6	16	12	2	7	3 936	163
15	135	23	297	398	-	117 280	160	485	513	2	395	339 107	
1	8	4	4	7	-	536	23	21	23	9	31	9 303	171
5	26	6	13	26	-	6 827	44	41	52	2	60	28 843	172
1	6	2	2	6	-	790	26	22	21	6	24	8 733	173
-	-	1	2	3	-	252	12	6	15	12	13	5 229	174
1	8	1	8	12	-	594	41	29	39	2	48	17 928	175
-	-	5	26	43	-	2 944	37	49	27	5	30	13 148	176
2	22	3	8	11	-	910	35	43	60	17	63	20 225	177
3	8	6	14	22	-	1 846	28	46	29	9	42	89 305	178
-	-	4	8	15	-	2 114	29	24	32	3	38	17 944	179
-	-	1	0	1	-	51	7	5	7	-	8	3 133	180
-	-	4	29	30	-	3 349	23	40	16	-	21	9 327	181
-	-	3	7	9	1	970	20	12	46	-	30	14 142	182
2	38	18	245	256	-	45 932	39	281	58	2	51	61 695	183
2	11	3	22	35	1	14 874	46	50	54	3	69	39 879	184
2	9	4	4	7	-	587	43	17	43	6	57	17 876	185
-	-	9	67	95	3	7 828	34	102	24	10	37	17 845	186
2	8	9	21	33	-	5 346	69	58	56	16	80	37 398	187
-	-	1	5	13	-	4 700	22	19	12	-	22	14 213	188
1	3	18	196	353	2	32 850	81	378	87	29	87	60 710	189
4	22	5	21	28	-	2 355	28	35	30	20	28	12 921	190
26	169	107	703	1 007	7	135 655	687	1 278	731	151	841	499 797	
41	304	130	1 000	1 405	7	252 935	847	1 763	1 244	153	1 235	838 904	1

Nürnberg, Augsburg, Regensburg, Ingolstadt, Würzburg, Fürth, Erlangen.

# Noch: 4. Baugenehmigungen für Wohn- und Nichtwohngebäude

Schl.-Nr.	Gebiet	Errichtung neuer Wohngebäude							
		insgesamt <sup>1)</sup>					darunter mit 1 oder 2 Wohnungen		
		Gebäude	Raum-inhalt	Wohn-nungen	Wohn-fläche	Veran-schlagte Kosten	Gebäude	Raum-inhalt	Wohn-nungen
		Anzahl	1 000 m³	Anzahl	100 m²	1 000 €	Anzahl	1 000 m³	Anzahl

## Regierungsbezirk Niederbayern

### Kreisfreie Städte

261	Landshut .....	5	7	9	13	3 354	4	5	6	9
262	Passau .....	1	1	1	2	488	1	1	1	2
263	Straubing .....	1	2	4	3	980	-	-	-	-
	<b>Zusammen</b>	<b>7</b>	<b>11</b>	<b>14</b>	<b>18</b>	<b>4 822</b>	<b>5</b>	<b>6</b>	<b>7</b>	<b>11</b>

### Landkreise

271	Deggendorf .....	16	43	140	66	24 444	11	13	13	20
272	Freyung-Grafenau .....	5	7	7	9	2 881	5	7	7	9
273	Kelheim .....	13	15	13	24	6 551	13	15	13	24
274	Landshut .....	27	26	29	41	11 979	27	26	29	41
275	Passau .....	7	7	9	14	3 025	7	7	9	14
276	Regen .....	8	12	17	21	5 281	7	9	8	15
277	Rottal-Inn .....	13	16	19	26	6 631	11	13	13	19
278	Straubing-Bogen .....	30	37	55	58	18 852	26	29	29	47
279	Dingolfing-Landau .....	23	31	66	58	13 229	15	15	17	24
	<b>Zusammen</b>	<b>142</b>	<b>193</b>	<b>355</b>	<b>318</b>	<b>92 873</b>	<b>122</b>	<b>133</b>	<b>138</b>	<b>214</b>
<b>2</b>	<b>Niederbayern .....</b>	<b>149</b>	<b>204</b>	<b>369</b>	<b>336</b>	<b>97 695</b>	<b>127</b>	<b>140</b>	<b>145</b>	<b>225</b>

## Regierungsbezirk Oberpfalz

### Kreisfreie Städte

361	Amberg .....	2	2	2	3	820	2	2	2	3
362	Regensburg .....	4	5	8	10	2 350	3	3	3	6
363	Weiden i.d.OPf. ....	-	-	-	-	-	-	-	-	-
	<b>Zusammen</b>	<b>6</b>	<b>7</b>	<b>10</b>	<b>13</b>	<b>3 170</b>	<b>5</b>	<b>5</b>	<b>5</b>	<b>10</b>

### Landkreise

371	Amberg-Weizbach .....	10	8	11	14	3 708	10	8	11	14
372	Cham .....	20	22	23	39	9 808	19	20	19	36
373	Neumarkt i.d.OPf. ....	19	23	28	40	10 874	18	20	19	33
374	Neustadt a.d.Waldnaab .....	10	11	14	21	5 634	9	11	11	18
375	Regensburg .....	28	31	47	55	14 867	24	23	26	40
376	Schwandorf .....	22	20	22	32	8 306	22	20	22	32
377	Tirschenreuth .....	8	9	8	17	4 223	8	9	8	17
	<b>Zusammen</b>	<b>117</b>	<b>125</b>	<b>153</b>	<b>219</b>	<b>57 420</b>	<b>110</b>	<b>110</b>	<b>116</b>	<b>192</b>
<b>3</b>	<b>Oberpfalz .....</b>	<b>123</b>	<b>132</b>	<b>163</b>	<b>233</b>	<b>60 590</b>	<b>115</b>	<b>116</b>	<b>121</b>	<b>201</b>

<sup>1)</sup> Einschl. Wohnheime. - <sup>2)</sup> Genehmigungsfreistellung nach Artikel 58 bzw. bauaufsichtliche Zustimmung nach Artikel 73 der Bayerischen Bauordnung (BayBO).



in Bayern im September 2024 nach Kreisen

noch: Errichtung neuer Wohngebäude		Errichtung neuer Nichtwohngebäude					Alle Baumaßnahmen						Schl.- Nr.
darunter mit Eigentumswohnungen		Gebäude	Raum- inhalt	Nutz- fläche	Wohn- ungen	Veran- schlagte Kosten	Gebäude/ Baumaß- nahmen	Nutz- fläche	Wohn- ungen	darunter im Frei- stellungs- bzw. Zu- stimmungs- verfahren <sup>2)</sup>	Wohn- fläche	Veran- schlagte Kosten	
Gebäude	Wohn- ungen												
Anzahl			1 000 m³	100 m²	Anzahl	1 000 €	Anzahl	100 m²	Anzahl		100 m²	1 000 €	

Regierungsbezirk Niederbayern

-	-	4	26	43	-	8 441	13	42	20	-	19	13 530	261
-	-	-	-	-	-	-	3	1	1	-	2	2 135	262
-	-	4	372	311	-	51 413	14	315	7	- 1	4	57 863	263
-	-	8	398	354	-	59 854	30	358	28	- 1	24	73 528	
2	47	3	2	5	-	582	33	29	155	1	72	30 174	271
-	-	4	6	16	-	1 365	21	22	14	-	15	5 694	272
-	-	6	22	53	-	2 569	25	62	15	1	26	10 531	273
-	-	16	61	76	3	8 111	64	91	41	2	57	23 462	274
1	2	3	7	11	-	1 443	18	12	15	10	17	5 540	275
-	-	4	5	10	-	1 451	16	19	17	3	21	6 990	276
-	-	11	32	44	2	2 773	46	53	28	-	36	12 535	277
-	-	11	14	23	1	2 337	59	63	65	12	67	27 525	278
4	34	11	36	50	1	4 059	41	66	72	52	62	18 098	279
7	83	69	185	288	7	24 690	323	417	422	81	374	140 549	
7	83	77	583	642	7	84 544	353	774	450	80	399	214 077	2

Regierungsbezirk Oberpfalz

-	-	4	13	17	6	7 636	9	18	8	1	8	8 677	361
1	5	2	105	192	-	28 175	14	195	14	-	12	36 599	362
-	-	-	-	-	-	-	5	2	2	-	2	554	363
1	5	6	118	209	6	35 811	28	216	24	1	21	45 830	
-	-	10	44	69	-	9 899	25	74	11	-	15	13 768	371
1	4	15	79	117	-	20 296	49	136	22	3	40	32 140	372
1	9	14	57	88	4	7 110	70	114	50	1	68	25 047	373
1	3	12	56	78	-	33 440	35	94	20	12	25	42 108	374
2	12	9	60	106	-	27 020	61	113	70	10	74	49 010	375
-	-	15	79	115	-	14 990	38	124	24	11	35	23 496	376
-	-	7	588	434	-	34 511	24	446	9	5	18	40 268	377
5	28	82	965	1 007	4	147 266	302	1 102	206	42	276	225 837	
6	33	88	1 083	1 216	10	183 077	330	1 318	230	43	297	271 667	3

# Noch: 4. Baugenehmigungen für Wohn- und Nichtwohngebäude

Schl.-Nr.	Gebiet	Errichtung neuer Wohngebäude							
		insgesamt <sup>1)</sup>					darunter mit 1 oder 2 Wohnungen		
		Gebäude	Raum-inhalt	Wohn-nungen	Wohn-fläche	Veran-schlagte Kosten	Gebäude	Raum-inhalt	Wohn-nungen
		Anzahl	1 000 m³	Anzahl	100 m²	1 000 €	Anzahl	1 000 m³	Anzahl

## Regierungsbezirk Oberfranken

### Kreisfreie Städte

461	Bamberg .....	2	2	4	4	1 000	2	2	4	4
462	Bayreuth .....	1	9	37	19	8 390	-	-	-	-
463	Coburg .....	3	3	4	6	1 433	3	3	4	6
464	Hof .....	1	4	40	8	2 600	-	-	-	-
	<b>Zusammen</b>	<b>7</b>	<b>19</b>	<b>85</b>	<b>37</b>	<b>13 423</b>	<b>5</b>	<b>5</b>	<b>8</b>	<b>9</b>

### Landkreise

471	Bamberg .....	7	8	9	13	3 859	7	8	9	13
472	Bayreuth .....	5	5	8	12	2 004	4	3	4	6
473	Coburg .....	2	1	2	3	700	2	1	2	3
474	Forchheim .....	9	9	11	15	4 605	9	9	11	15
475	Hof .....	5	4	5	7	1 985	5	4	5	7
476	Kronach .....	1	1	1	2	509	1	1	1	2
477	Kulmbach .....	2	1	2	2	643	2	1	2	2
478	Lichtenfels .....	4	4	6	7	2 729	3	2	3	4
479	Wunsiedel i. Fichtelgebirge .....	6	6	10	12	3 953	5	4	6	7
	<b>Zusammen</b>	<b>41</b>	<b>40</b>	<b>54</b>	<b>74</b>	<b>20 987</b>	<b>38</b>	<b>33</b>	<b>43</b>	<b>60</b>
<b>4</b>	<b>Oberfranken .....</b>	<b>48</b>	<b>59</b>	<b>139</b>	<b>110</b>	<b>34 410</b>	<b>43</b>	<b>38</b>	<b>51</b>	<b>69</b>

## Regierungsbezirk Mittelfranken

### Kreisfreie Städte

561	Ansbach .....	2	3	10	6	1 739	1	1	1	2
562	Erlangen .....	4	3	6	6	1 290	3	2	3	4
563	Fürth .....	1	1	1	1	325	1	1	1	1
564	Nürnberg .....	16	15	28	27	7 563	12	9	13	14
565	Schwabach .....	2	6	9	9	2 997	1	1	1	2
	<b>Zusammen</b>	<b>25</b>	<b>27</b>	<b>54</b>	<b>48</b>	<b>13 914</b>	<b>18</b>	<b>13</b>	<b>19</b>	<b>24</b>

### Landkreise

571	Ansbach .....	43	46	73	83	21 962	40	36	45	61
572	Erlangen-Höchststadt .....	10	10	15	18	5 186	9	9	12	16
573	Fürth .....	7	5	7	11	2 556	7	5	7	11
574	Nürnberger Land .....	13	13	18	25	6 914	13	13	18	25
575	Neustadt a.d. Aisch-Bad Windsheim .....	5	5	7	10	2 799	5	5	7	10
576	Roth .....	30	33	53	63	15 387	29	22	30	46
577	Weißenburg-Gunzenhausen .....	4	4	4	6	1 511	4	4	4	6
	<b>Zusammen</b>	<b>112</b>	<b>117</b>	<b>177</b>	<b>216</b>	<b>56 315</b>	<b>107</b>	<b>94</b>	<b>123</b>	<b>175</b>
<b>5</b>	<b>Mittelfranken .....</b>	<b>137</b>	<b>144</b>	<b>231</b>	<b>264</b>	<b>70 229</b>	<b>125</b>	<b>108</b>	<b>142</b>	<b>198</b>

<sup>1)</sup> Einschl. Wohnheime. - <sup>2)</sup> Genehmigungsfreistellung nach Artikel 58 bzw. bauaufsichtliche Zustimmung nach Artikel 73 der Bayerischen Bauordnung (BayBO).

# in Bayern im September 2024 nach Kreisen

noch: Errichtung neuer Wohngebäude		Errichtung neuer Nichtwohngebäude					Alle Baumaßnahmen						Schl.- Nr.
darunter mit Eigentumswohnungen		Gebäude	Raum- inhalt	Nutz- fläche	Woh- nungen	Veran- schlagte Kosten	Gebäude/ Baumaß- nahmen	Nutz- fläche	Woh- nungen	darunter im Frei- stellungs- bzw. Zu- stimmungs- verfahren <sup>2)</sup>	Wohn- fläche	Veran- schlagte Kosten	
Gebäude	Woh- nungen												
Anzahl			1 000 m³	100 m²	Anzahl	1 000 €	Anzahl	100 m²	Anzahl		100 m²	1 000 €	

## Regierungsbezirk Oberfranken

-	-	-	-	-	-	-	9	0	3	-	6	2 800	461
-	-	1	16	37	-	8 750	8	39	38	-	22	18 543	462
-	-	-	-	-	-	-	8	2	8	-	10	3 215	463
-	-	-	-	-	-	-	2	3	40	-	8	2 619	464
-	-	1	16	37	-	8 750	27	44	89	-	46	27 177	
-	-	3	8	14	-	743	24	15	17	-	21	7 057	471
-	-	4	8	14	-	6 815	15	16	12	1	16	10 200	472
-	-	-	-	-	-	-	8	1	3	1	4	1 240	473
-	-	3	4	7	-	250	24	12	13	1	19	10 075	474
-	-	-	-	-	-	-	18	2	5	1	11	4 068	475
-	-	2	9	10	-	520	8	18	1	-	3	3 884	476
-	-	6	15	29	-	1 994	14	32	4	-	5	3 211	477
-	-	1	1	2	-	175	10	5	8	-	8	3 639	478
1	4	3	5	9	-	901	12	10	12	4	12	5 330	479
1	4	22	51	83	-	11 398	133	110	75	8	101	48 704	
1	4	23	67	120	-	20 148	160	154	164	8	147	75 881	4

## Regierungsbezirk Mittelfranken

-	-	-	-	-	-	-	11	1	11	1	8	2 429	561
1	3	2	17	24	-	10 014	29	31	61	-	50	26 759	562
-	-	1	27	72	-	18 190	9	75	- 2	-	- 1	19 470	563
4	15	3	118	179	1	1 970	76	203	54	1	51	126 161	564
-	-	2	55	60	-	7 507	4	63	9	-	9	10 504	565
5	18	8	218	334	1	37 681	129	373	133	2	115	185 323	
2	20	15	32	56	-	4 072	97	73	96	30	105	34 003	571
-	-	1	1	2	-	100	24	13	22	4	26	8 187	572
-	-	3	64	54	-	4 772	19	53	21	1	23	9 734	573
-	-	7	7	13	-	1 159	31	17	26	6	34	9 710	574
-	-	1	1	3	-	74	6	7	7	-	10	2 873	575
1	23	7	29	39	-	5 707	52	69	59	49	70	23 269	576
-	-	6	21	31	-	1 377	19	33	6	-	10	4 746	577
3	43	40	155	197	-	17 261	248	264	237	90	278	92 522	
8	61	48	373	532	1	54 942	377	638	370	92	393	277 845	5

# Noch: 4. Baugenehmigungen für Wohn- und Nichtwohngebäude

Schl.-Nr.	Gebiet	Errichtung neuer Wohngebäude							
		insgesamt <sup>1)</sup>					darunter mit 1 oder 2 Wohnungen		
		Gebäude	Raum-inhalt	Wohn-ungen	Wohn-fläche	Veran-schlagte Kosten	Gebäude	Raum-inhalt	Wohn-ungen
		Anzahl	1 000 m³	Anzahl	100 m²	1 000 €	Anzahl	1 000 m³	Anzahl

## Regierungsbezirk Unterfranken

### Kreisfreie Städte

661	Aschaffenburg .....	4	5	9	8	2 889	3	3	3	4
662	Schweinfurt .....	-	-	-	-	-	-	-	-	-
663	Würzburg .....	4	16	19	26	9 363	2	4	3	6
	<b>Zusammen</b>	<b>8</b>	<b>20</b>	<b>28</b>	<b>34</b>	<b>12 252</b>	<b>5</b>	<b>7</b>	<b>6</b>	<b>10</b>

### Landkreise

671	Aschaffenburg .....	4	3	7	7	1 885	3	2	4	4
672	Bad Kissingen .....	3	3	4	7	1 569	3	3	4	7
673	Rhön-Grabfeld .....	9	8	9	13	3 968	9	8	9	13
674	Haßberge .....	3	2	3	5	1 181	3	2	3	5
675	Kitzingen .....	6	4	6	7	2 166	6	4	6	7
676	Miltenberg .....	7	8	9	15	3 961	7	8	9	15
677	Septemborn-Spessart .....	9	21	40	35	13 553	7	5	8	10
678	Schweinfurt .....	6	7	11	12	3 661	5	3	5	6
679	Würzburg .....	8	9	13	15	4 483	7	7	7	12
	<b>Zusammen</b>	<b>55</b>	<b>66</b>	<b>102</b>	<b>114</b>	<b>36 427</b>	<b>50</b>	<b>43</b>	<b>55</b>	<b>77</b>
<b>6</b>	<b>Unterfranken .....</b>	<b>63</b>	<b>86</b>	<b>130</b>	<b>148</b>	<b>48 679</b>	<b>55</b>	<b>50</b>	<b>61</b>	<b>87</b>

## Regierungsbezirk Schwaben

### Kreisfreie Städte

761	Augsburg .....	2	2	2	3	1 117	2	2	2	3
762	Kaufbeuren .....	2	2	2	3	687	2	2	2	3
763	Kempten (Allgäu) .....	2	2	2	3	1 124	2	2	2	3
764	Memmingen .....	2	2	2	3	1 367	2	2	2	3
	<b>Zusammen</b>	<b>8</b>	<b>8</b>	<b>8</b>	<b>12</b>	<b>4 295</b>	<b>8</b>	<b>8</b>	<b>8</b>	<b>12</b>

### Landkreise

771	Aichach-Friedberg .....	12	14	20	23	7 238	10	11	13	17
772	Augsburg .....	21	19	26	33	8 573	20	17	20	29
773	Dillingen a.d.Donau .....	17	23	39	41	12 440	14	15	19	25
774	Günzburg .....	19	16	21	29	7 289	19	16	21	29
775	Neu-Ulm .....	14	33	87	59	17 785	7	8	10	14
776	Lindau (Bodensee) .....	8	11	25	19	4 887	3	4	4	7
777	Ostallgäu .....	3	7	17	14	2 851	1	1	1	1
778	Unterallgäu .....	17	20	30	36	9 320	16	16	20	28
779	Donau-Ries .....	13	10	20	22	5 778	12	9	17	20
780	Oberallgäu .....	16	32	58	58	18 254	11	13	13	22
	<b>Zusammen</b>	<b>140</b>	<b>186</b>	<b>343</b>	<b>333</b>	<b>94 415</b>	<b>113</b>	<b>110</b>	<b>138</b>	<b>193</b>
<b>7</b>	<b>Schwaben .....</b>	<b>148</b>	<b>193</b>	<b>351</b>	<b>345</b>	<b>98 710</b>	<b>121</b>	<b>117</b>	<b>146</b>	<b>205</b>

<sup>1)</sup> Einschl. Wohnheime. - <sup>2)</sup> Genehmigungsfreistellung nach Artikel 58 bzw. bauaufsichtliche Zustimmung nach Artikel 73 der Bayerischen Bauordnung (BayBO).

in Bayern im September 2024 nach Kreisen

noch: Errichtung neuer Wohngebäude		Errichtung neuer Nichtwohngebäude					Alle Baumaßnahmen						Schl.- Nr.
darunter mit Eigentumswohnungen		Gebäude	Raum- inhalt	Nutz- fläche	Woh- nungen	Veran- schlagte Kosten	Gebäude/ Baumaß- nahmen	Nutz- fläche	Woh- nungen	darunter im Frei- stellungs- bzw. Zu- stimmungs- verfahren <sup>2)</sup>	Wohn- fläche	Veran- schlagte Kosten	
Gebäude	Woh- nungen												
Anzahl													

Regierungsbezirk Unterfranken

-	-	-	-	-	-	-	9	- 2	14	-	13	3 113	661
-	-	4	15	17	-	5 293	6	19	2	2	2	10 584	662
3	18	-	-	-	-	-	7	15	19	-	26	10 313	663
3	18	4	15	17	-	5 293	22	32	35	2	40	24 010	
1	3	3	24	37	-	7 056	29	34	15	1	16	12 192	671
-	-	2	4	7	-	389	11	12	5	-	9	2 798	672
-	-	4	33	39	-	4 094	28	41	16	2	21	9 954	673
-	-	-	-	-	-	-	8	1	5	-	5	2 165	674
-	-	-	-	-	-	-	17	5	12	2	12	3 704	675
-	-	7	84	121	-	23 079	27	126	18	2	20	29 094	676
-	-	8	17	30	1	7 258	35	37	47	-	42	27 169	677
-	-	2	48	32	-	16 142	15	37	10	-	14	22 804	678
1	6	12	86	151	-	17 294	44	151	23	5	29	25 440	679
2	9	38	295	416	1	75 312	214	444	151	12	168	135 320	
5	27	42	310	433	1	80 605	236	476	186	14	208	159 330	6

Regierungsbezirk Schwaben

-	-	-	-	-	-	-	26	13	13	-	21	13 569	761
-	-	1	23	33	-	20 245	8	52	4	-	3	27 249	762
-	-	3	4	10	-	435	11	11	3	1	5	2 723	763
-	-	-	-	-	-	-	5	2	3	-	5	2 272	764
-	-	4	27	43	-	20 680	50	77	23	1	34	45 813	
1	4	6	16	22	-	2 006	29	34	24	14	28	11 104	771
1	6	4	19	27	-	3 034	49	51	31	4	36	15 988	772
2	13	5	11	28	-	1 834	37	51	51	14	50	18 889	773
1	2	1	18	34	-	9 375	31	45	26	7	31	19 496	774
5	69	8	27	37	-	5 012	48	64	97	64	69	27 699	775
3	14	2	2	4	-	410	17	15	33	1	23	12 216	776
1	12	5	18	24	1	2 478	24	30	24	-	23	8 929	777
1	10	6	52	52	1	6 281	44	69	42	7	48	19 110	778
-	-	10	32	52	-	7 888	37	53	29	7	30	15 573	779
1	2	8	49	65	-	6 976	42	84	56	5	61	29 923	780
16	132	55	244	346	2	45 294	358	497	413	123	398	178 927	
16	132	59	271	389	2	65 974	408	574	436	124	432	224 740	7

**4a. Baugenehmigungen für Wohn- und Nichtwohngebäude in Bayern  
von Januar bis September 2024 nach Kreisen**

Schl.- Nr.	Gebiet	Errichtung neuer Wohngebäude				Errichtung neuer Nichtwohngebäude			Alle Baumaßnahmen		
		Gebäude <sup>1)</sup>	davon mit		Wohnungen	Wohnfläche	Gebäude	Rauminhalt	Nutzfläche	Wohnungen	darunter im Freistellungs- bzw. Zustimmungsvorgehen <sup>2)</sup>
			1 oder 2 Wohnungen	3 oder mehr Wohnungen <sup>1)</sup>							
Anzahl				100 m²	Anzahl	1 000 m³	100 m²	Anzahl			

**Zusammenstellung nach Regierungsbezirken**

1	Oberbayern .....	3 813	2 980	833	13 071	12 008	1 376	10 877	16 163	16 017	1 624
2	Niederbayern .....	1 314	1 159	155	2 545	2 954	831	3 893	5 176	3 262	667
3	Oberpfalz .....	1 130	1 013	117	2 085	2 397	644	4 267	5 322	2 721	462
4	Oberfranken .....	617	567	50	1 093	1 243	287	1 545	2 125	1 525	172
5	Mittelfranken .....	1 071	892	179	3 216	3 118	428	3 406	4 864	4 084	421
6	Unterfranken .....	758	670	88	1 458	1 695	333	1 968	2 662	2 089	257
7	Schwaben .....	1 650	1 326	324	5 577	4 959	651	5 280	7 008	6 681	1 003
	<b>Bayern</b>	<b>10 353</b>	<b>8 607</b>	<b>1 746</b>	<b>29 045</b>	<b>28 374</b>	<b>4 550</b>	<b>31 238</b>	<b>43 319</b>	<b>36 379</b>	<b>4 606</b>
	Kreisfreie Städte .....	1 763	1 160	603	10 191	7 903	531	7 650	12 463	12 346	263
	darunter Großstädte <sup>3)</sup> .....	1 334	835	499	8 750	6 565	395	5 687	10 038	10 457	124
	Landkreise .....	8 590	7 447	1 143	18 854	20 471	4 019	23 588	30 856	24 033	4 343

**Regierungsbezirk Oberbayern**

**Kreisfreie Städte**

161	Ingolstadt .....	86	56	30	298	239	11	283	372	338	-
162	München .....	733	436	297	5 223	3 974	235	3 112	5 703	6 099	99
163	Rosenheim .....	35	26	9	142	140	10	108	173	149	4
	<b>Zusammen</b>	<b>854</b>	<b>518</b>	<b>336</b>	<b>5 663</b>	<b>4 353</b>	<b>256</b>	<b>3 503</b>	<b>6 248</b>	<b>6 586</b>	<b>103</b>

**Landkreise**

171	Altötting .....	100	76	24	371	367	55	161	241	435	112
172	Berchtesgadener Land .....	74	54	20	277	250	36	177	277	354	47
173	Bad Tölz-Wolfratshausen .....	99	81	18	204	253	51	239	363	433	47
174	Dachau .....	170	149	21	295	336	46	263	340	350	43
175	Ebersberg .....	93	79	14	203	238	15	111	162	250	9
176	Eichstätt .....	193	169	24	518	446	71	355	439	605	90
177	Erding .....	163	130	33	665	523	73	766	832	721	70
178	Freising .....	151	133	18	426	395	44	226	314	452	24
179	Fürstenfeldbruck .....	119	96	23	261	270	23	227	325	390	25
180	Garmisch-Partenkirchen .....	42	34	8	122	118	10	51	76	138	2
181	Landsberg am Lech .....	145	130	15	236	304	66	373	521	299	39
182	Miesbach .....	76	69	7	148	181	30	111	169	208	3
183	Mühldorf a.Inn .....	130	116	14	243	309	123	776	995	326	69
184	München .....	272	203	69	925	924	51	644	878	1 015	290
185	Neuburg-Schrobenhausen .....	156	128	28	381	378	60	385	485	442	46
186	Pfaffenhofen a.d.Ilm .....	162	134	28	354	402	49	516	528	472	90
187	Rosenheim .....	255	215	40	475	561	123	601	865	736	164
188	Starnberg .....	145	121	24	349	411	21	212	330	404	61
189	Traunstein .....	227	198	29	473	514	108	645	991	699	162
190	Weilheim-Schongau .....	187	147	40	482	476	65	536	784	702	128
	<b>Zusammen</b>	<b>2 959</b>	<b>2 462</b>	<b>497</b>	<b>7 408</b>	<b>7 656</b>	<b>1 120</b>	<b>7 374</b>	<b>9 915</b>	<b>9 431</b>	<b>1 521</b>
1	<b>Oberbayern .....</b>	<b>3 813</b>	<b>2 980</b>	<b>833</b>	<b>13 071</b>	<b>12 008</b>	<b>1 376</b>	<b>10 877</b>	<b>16 163</b>	<b>16 017</b>	<b>1 624</b>

<sup>1)</sup> Einschl. Wohnheime. - <sup>2)</sup> Genehmigungsfreistellung nach Artikel 58 bzw. bauaufsichtliche Zustimmung nach Artikel 73 der Bayerischen Bauordnung (BayBO). - <sup>3)</sup> München, Nürnberg, Augsburg, Regensburg, Ingolstadt, Würzburg, Fürth, Erlangen.

**Noch: 4a. Baugenehmigungen für Wohn- und Nichtwohngebäude in Bayern  
von Januar bis September 2024 nach Kreisen**

Schl.- Nr.	Gebiet	Errichtung neuer Wohngebäude				Errichtung neuer Nichtwohngebäude			Alle Baumaßnahmen		
		Gebäude <sup>1)</sup>	davon mit		Wohnungen	Wohnfläche	Gebäude	Rauminhalt	Nutzfläche	Wohnungen	darunter im Freistellungs- bzw. Zustimmungsverfahren <sup>2)</sup>
			1 oder 2 Wohnungen	3 oder mehr Wohnungen <sup>1)</sup>							
Anzahl				100 m²	Anzahl	1 000 m³	100 m²	Anzahl			

**Regierungsbezirk Niederbayern**

**Kreisfreie Städte**

261	Landshut .....	46	33	13	131	158	11	89	129	155	5
262	Passau .....	25	21	4	57	63	9	68	144	76	14
263	Straubing .....	31	13	18	178	150	18	568	558	203	-
	<b>Zusammen</b>	<b>102</b>	<b>67</b>	<b>35</b>	<b>366</b>	<b>370</b>	<b>38</b>	<b>725</b>	<b>831</b>	<b>434</b>	<b>19</b>

**Landkreise**

271	Deggendorf .....	133	116	17	354	315	70	288	396	393	57
272	Freyung-Grafenau .....	73	68	5	113	155	57	120	193	164	7
273	Kelheim .....	153	133	20	307	347	60	224	369	373	89
274	Landshut .....	157	145	12	273	331	95	369	548	341	16
275	Passau .....	175	156	19	344	405	91	469	659	500	179
276	Regen .....	71	67	4	103	137	63	111	174	147	31
277	Rottal-Inn .....	124	115	9	158	247	159	584	773	256	35
278	Straubing-Bogen .....	173	159	14	249	323	114	735	870	322	110
279	Dingolfing-Landau .....	153	133	20	278	323	84	268	363	332	124
	<b>Zusammen</b>	<b>1 212</b>	<b>1 092</b>	<b>120</b>	<b>2 179</b>	<b>2 583</b>	<b>793</b>	<b>3 169</b>	<b>4 345</b>	<b>2 828</b>	<b>648</b>
<b>2</b>	<b>Niederbayern .....</b>	<b>1 314</b>	<b>1 159</b>	<b>155</b>	<b>2 545</b>	<b>2 954</b>	<b>831</b>	<b>3 893</b>	<b>5 176</b>	<b>3 262</b>	<b>667</b>

**Regierungsbezirk Oberpfalz**

**Kreisfreie Städte**

361	Amberg .....	31	24	7	77	82	7	15	22	217	19
362	Regensburg .....	58	39	19	167	158	20	330	554	215	1
363	Weiden i.d.OPf. ....	11	7	4	50	35	6	19	37	66	2
	<b>Zusammen</b>	<b>100</b>	<b>70</b>	<b>30</b>	<b>294</b>	<b>275</b>	<b>33</b>	<b>364</b>	<b>613</b>	<b>498</b>	<b>22</b>

**Landkreise**

371	Amberg-Weizbach .....	99	93	6	129	154	52	175	268	175	33
372	Cham .....	172	154	18	303	360	162	549	812	421	67
373	Neumarkt i.d.OPf. ....	171	154	17	389	387	97	955	1 139	498	50
374	Neustadt a.d.Waldnaab .....	92	84	8	146	184	72	277	395	161	60
375	Regensburg .....	283	260	23	453	576	93	394	574	549	138
376	Schwandorf .....	154	141	13	279	340	66	381	494	299	70
377	Tirschenreuth .....	59	57	2	92	122	69	1 173	1 027	120	22
	<b>Zusammen</b>	<b>1 030</b>	<b>943</b>	<b>87</b>	<b>1 791</b>	<b>2 122</b>	<b>611</b>	<b>3 903</b>	<b>4 709</b>	<b>2 223</b>	<b>440</b>
<b>3</b>	<b>Oberpfalz .....</b>	<b>1 130</b>	<b>1 013</b>	<b>117</b>	<b>2 085</b>	<b>2 397</b>	<b>644</b>	<b>4 267</b>	<b>5 322</b>	<b>2 721</b>	<b>462</b>

<sup>1)</sup> Einschl. Wohnheime. - <sup>2)</sup> Genehmigungsfreistellung nach Artikel 58 bzw. bauaufsichtliche Zustimmung nach Artikel 73 der Bayerischen Bauordnung (BayBO).

**Noch: 4a. Baugenehmigungen für Wohn- und Nichtwohngebäude in Bayern  
von Januar bis September 2024 nach Kreisen**

Schl.- Nr.	Gebiet	Errichtung neuer Wohngebäude					Errichtung neuer Nichtwohngebäude			Alle Baumaßnahmen	
		Gebäude <sup>1)</sup>	davon mit		Wohnungen	Wohnfläche	Gebäude	Rauminhalt	Nutzfläche	Wohnungen	darunter im Freistellungs- bzw. Zustimmungsv erfahren <sup>2)</sup>
			1 oder 2 Wohnungen	3 oder mehr Wohnungen <sup>1)</sup>							
Anzahl					100 m²	Anzahl	1 000 m³	100 m²	Anzahl		

**Regierungsbezirk Oberfranken**

**Kreisfreie Städte**

461	Bamberg .....	19	19	-	22	31	8	181	201	63	4
462	Bayreuth .....	24	18	6	86	79	14	138	241	89	2
463	Coburg .....	9	8	1	14	16	4	30	52	27	2
464	Hof .....	7	6	1	46	21	3	3	6	80	1
	<b>Zusammen</b>	<b>59</b>	<b>51</b>	<b>8</b>	<b>168</b>	<b>146</b>	<b>29</b>	<b>352</b>	<b>499</b>	<b>259</b>	<b>9</b>

**Landkreise**

471	Bamberg .....	101	94	7	137	182	39	212	323	200	44
472	Bayreuth .....	103	101	2	132	178	33	87	136	167	38
473	Coburg .....	47	44	3	82	93	16	44	74	110	21
474	Forchheim .....	103	94	9	168	203	35	417	504	275	8
475	Hof .....	61	56	5	138	139	36	128	148	145	30
476	Kronach .....	33	30	3	55	65	27	114	131	80	1
477	Kulmbach .....	25	22	3	61	58	28	87	136	86	3
478	Lichtenfels .....	45	39	6	79	91	21	32	62	110	7
479	Wunsiedel i.Fichtelgebirge .....	40	36	4	73	87	23	74	111	93	11
	<b>Zusammen</b>	<b>558</b>	<b>516</b>	<b>42</b>	<b>925</b>	<b>1 097</b>	<b>258</b>	<b>1 194</b>	<b>1 625</b>	<b>1 266</b>	<b>163</b>
<b>4</b>	<b>Oberfranken .....</b>	<b>617</b>	<b>567</b>	<b>50</b>	<b>1 093</b>	<b>1 243</b>	<b>287</b>	<b>1 545</b>	<b>2 125</b>	<b>1 525</b>	<b>172</b>

**Regierungsbezirk Mittelfranken**

**Kreisfreie Städte**

561	Ansbach .....	48	46	2	70	78	4	8	13	90	8
562	Erlangen .....	39	29	10	138	111	14	261	563	302	1
563	Fürth .....	34	22	12	146	124	12	242	308	186	8
564	Nürnberg .....	213	149	64	1 197	990	54	857	1 335	1 370	2
565	Schwabach .....	8	6	2	20	22	5	61	71	24	-
	<b>Zusammen</b>	<b>342</b>	<b>252</b>	<b>90</b>	<b>1 571</b>	<b>1 326</b>	<b>89</b>	<b>1 429</b>	<b>2 290</b>	<b>1 972</b>	<b>19</b>

**Landkreise**

571	Ansbach .....	207	181	26	529	532	135	811	1 021	734	96
572	Erlangen-Höchststadt .....	127	109	18	260	295	15	145	249	295	69
573	Fürth .....	53	44	9	133	147	16	119	142	172	34
574	Nürnberger Land .....	107	92	15	293	305	46	384	387	332	39
575	Neustadt a.d.Aisch-Bad Windsheim ....	46	41	5	73	92	28	102	169	101	16
576	Roth .....	130	121	9	204	271	60	276	408	250	81
577	Weißenburg-Gunzenhausen .....	59	52	7	153	150	39	139	197	228	67
	<b>Zusammen</b>	<b>729</b>	<b>640</b>	<b>89</b>	<b>1 645</b>	<b>1 792</b>	<b>339</b>	<b>1 977</b>	<b>2 574</b>	<b>2 112</b>	<b>402</b>
<b>5</b>	<b>Mittelfranken .....</b>	<b>1 071</b>	<b>892</b>	<b>179</b>	<b>3 216</b>	<b>3 118</b>	<b>428</b>	<b>3 406</b>	<b>4 864</b>	<b>4 084</b>	<b>421</b>

<sup>1)</sup> Einschl. Wohnheime. - <sup>2)</sup> Genehmigungsfreistellung nach Artikel 58 bzw. bauaufsichtliche Zustimmung nach Artikel 73 der Bayerischen Bauordnung (BayBO).



**Noch: 4a. Baugenehmigungen für Wohn- und Nichtwohngebäude in Bayern  
von Januar bis September 2024 nach Kreisen**

Schl.- Nr.	Gebiet	Errichtung neuer Wohngebäude					Errichtung neuer Nichtwohngebäude			Alle Baumaßnahmen	
		Gebäude <sup>1)</sup>	davon mit		Wohnungen	Wohnfläche	Gebäude	Rauminhalt	Nutzfläche	Wohnungen	darunter im Freistellungs- bzw. Zustimmungsv erfahren <sup>2)</sup>
			1 oder 2 Wohnungen	3 oder mehr Wohnungen <sup>1)</sup>							
		Anzahl					100 m²	Anzahl	1 000 m³	100 m²	

**Regierungsbezirk Unterfranken**

**Kreisfreie Städte**

661	Aschaffenburg .....	24	16	8	103	98	3	21	34	120	-
662	Schweinfurt .....	7	5	2	17	16	7	70	82	32	4
663	Würzburg .....	38	31	7	84	98	4	21	23	169	13
	<b>Zusammen</b>	<b>69</b>	<b>52</b>	<b>17</b>	<b>204</b>	<b>212</b>	<b>14</b>	<b>113</b>	<b>139</b>	<b>321</b>	<b>17</b>

**Landkreise**

671	Aschaffenburg .....	75	63	12	144	177	22	158	212	222	14
672	Bad Kissingen .....	70	63	7	154	172	39	117	174	199	13
673	Rhön-Grabfeld .....	62	58	4	95	116	33	127	183	124	3
674	Haßberge .....	41	39	2	56	73	23	77	123	80	5
675	Kitzingen .....	96	92	4	134	182	41	317	408	215	50
676	Miltenberg .....	67	59	8	106	145	35	280	372	179	31
677	Septemberrn-Spessart .....	89	83	6	146	170	42	228	325	188	38
678	Schweinfurt .....	85	77	8	153	188	31	142	182	184	32
679	Würzburg .....	104	84	20	266	260	53	409	544	377	54
	<b>Zusammen</b>	<b>689</b>	<b>618</b>	<b>71</b>	<b>1 254</b>	<b>1 483</b>	<b>319</b>	<b>1 856</b>	<b>2 524</b>	<b>1 768</b>	<b>240</b>
<b>6</b>	<b>Unterfranken .....</b>	<b>758</b>	<b>670</b>	<b>88</b>	<b>1 458</b>	<b>1 695</b>	<b>333</b>	<b>1 968</b>	<b>2 662</b>	<b>2 089</b>	<b>257</b>

**Regierungsbezirk Schwaben**

**Kreisfreie Städte**

761	Augsburg .....	133	73	60	1 497	871	45	582	1 181	1 778	-
762	Kaufbeuren .....	27	19	8	81	76	4	36	52	110	3
763	Kempten (Allgäu) .....	54	44	10	243	194	8	58	64	259	68
764	Memmingen .....	23	14	9	104	81	15	489	547	129	3
	<b>Zusammen</b>	<b>237</b>	<b>150</b>	<b>87</b>	<b>1 925</b>	<b>1 222</b>	<b>72</b>	<b>1 165</b>	<b>1 844</b>	<b>2 276</b>	<b>74</b>

**Landkreise**

771	Aichach-Friedberg .....	154	135	19	287	343	43	194	291	361	76
772	Augsburg .....	257	220	37	645	668	61	272	395	720	219
773	Dillingen a.d.Donau .....	97	87	10	162	187	57	233	319	217	30
774	Günzburg .....	160	136	24	468	472	46	642	636	517	146
775	Neu-Ulm .....	94	65	29	442	371	46	345	526	511	115
776	Lindau (Bodensee) .....	59	36	23	205	173	20	133	295	246	20
777	Ostallgäu .....	102	79	23	265	264	67	471	566	356	36
778	Unterallgäu .....	223	193	30	606	614	96	842	980	722	108
779	Donau-Ries .....	160	143	17	284	339	75	256	388	373	121
780	Oberallgäu .....	107	82	25	288	306	68	727	769	382	58
	<b>Zusammen</b>	<b>1 413</b>	<b>1 176</b>	<b>237</b>	<b>3 652</b>	<b>3 737</b>	<b>579</b>	<b>4 115</b>	<b>5 164</b>	<b>4 405</b>	<b>929</b>
<b>7</b>	<b>Schwaben .....</b>	<b>1 650</b>	<b>1 326</b>	<b>324</b>	<b>5 577</b>	<b>4 959</b>	<b>651</b>	<b>5 280</b>	<b>7 008</b>	<b>6 681</b>	<b>1 003</b>

<sup>1)</sup> Einschl. Wohnheime. - <sup>2)</sup> Genehmigungsfreistellung nach Artikel 58 bzw. bauaufsichtliche Zustimmung nach Artikel 73 der Bayerischen Bauordnung (BayBO).

**5. Baugenehmigungen für neue Wohn- und Nichtwohngebäude im Fertigteilbau in Bayern im September 2024  
nach Gebäudearten und Bauherren**

Lfd. Nr.	Gebäudeart  Bauherr	Errichtung neuer Gebäude					
		Gebäude	Rauminhalt	Nutzfläche	Wohnungen		Veranschlagte Kosten der Bauwerke
					insgesamt	Wohnfläche	
		Anzahl	1 000 m³	100 m²	Anzahl	100 m²	1 000 €

**Wohnbau**

1	Wohngebäude mit 1 Wohnung .....	195	150	67	195	280	83 867
2	Wohngebäude mit 2 Wohnungen .....	32	36	18	64	63	19 698
3	Wohngebäude mit 3 oder mehr Wohnungen .....	20	44	14	138	90	26 068
4	Wohnheime .....	1	4	3	40	8	2 600
<b>5</b>	<b>Wohngebäude insgesamt .....</b>	<b>248</b>	<b>235</b>	<b>101</b>	<b>437</b>	<b>441</b>	<b>132 233</b>
6	darunter Wohngebäude mit Eigentumswohnungen .....	10	23	8	66	46	9 629
	Von den Wohngebäuden entfielen auf:						
7	Öffentliche Bauherren .....	-	-	-	-	-	-
8	Unternehmen .....	16	28	14	113	57	16 692
9	davon Wohnungsunternehmen .....	14	27	13	111	55	16 116
10	Immobilienfonds .....	-	-	-	-	-	-
11	sonstige Unternehmen .....	2	1	1	2	2	576
12	Private Haushalte .....	231	204	88	318	380	113 906
13	Organisationen ohne Erwerbszweck .....	1	2	-	6	4	1 635

**Nichtwohnbau**

14	Anstaltsgebäude .....	-	-	-	-	-	-
15	Büro- und Verwaltungsgebäude .....	4	11	21	1	1	9 004
16	Landwirtschaftliche Betriebsgebäude .....	41	300	463	-	-	16 089
17	Nichtlandwirtschaftliche Betriebsgebäude .....	89	1 917	2 030	1	3	230 835
18	darunter Fabrik- und Werkstattgebäude .....	22	1 004	987	1	3	92 319
19	Handels- und Lagergebäude .....	48	741	722	-	-	84 975
20	Hotels und Gaststätten .....	7	40	81	-	-	18 858
21	Sonstige Nichtwohngebäude .....	10	78	110	-	-	59 155
<b>22</b>	<b>Nichtwohngebäude insgesamt .....</b>	<b>144</b>	<b>2 306</b>	<b>2 623</b>	<b>2</b>	<b>4</b>	<b>315 083</b>
	Von den Nichtwohngebäuden entfielen auf:						
23	Öffentliche Bauherren .....	14	103	157	-	-	65 949
24	Unternehmen .....	103	2 097	2 303	2	4	227 389
25	davon Land- und Forstwirtschaft, Tierhaltung, Fischerei .....	39	297	452	-	-	17 825
26	Produzierendes Gewerbe .....	33	1 041	1 037	1	1	100 689
27	Handel, Kreditinstitute und Versicherungsgewerbe, Dienstleistungen, Verkehr und Nachrichtenübermittlung, Wohnungsunternehmen und Immobilienfonds .....	31	758	814	1	3	108 875
28	Private Haushalte .....	26	88	130	-	-	12 370
29	Organisationen ohne Erwerbszweck .....	1	18	34	-	-	9 375

**6. Baugenehmigungen für neue Wohngebäude in Bayern im September 2024 nach Regierungsbezirken,  
Gebäudearten und privaten Haushalten als Bauherren**

Lfd. Nr.	Regierungsbezirk Gebäudeart Bauherr	Errichtung neuer Wohngebäude					
		Gebäude	Rauminhalt	Nutzfläche	Wohnungen		Veran- schlagte Kosten der Bauwerke
					insgesamt	Wohnfläche	
Oberbayern							
1	Wohngebäude mit 1 Wohnung .....	303	270	145	303	472	153 325
2	Wohngebäude mit 2 Wohnungen .....	40	63	37	80	104	32 877
3	Wohngebäude mit 3 oder mehr Wohnungen .....	78	295	140	729	518	202 631
4	Wohnheime .....	1	1	0	10	4	1 113
5	Wohngebäude zusammen .....	422	630	322	1 122	1 098	389 946
6	darunter erbaut durch private Haushalte .....	289	333	186	433	577	184 059
Niederbayern							
7	Wohngebäude mit 1 Wohnung .....	109	119	63	109	189	53 925
8	Wohngebäude mit 2 Wohnungen .....	18	21	13	36	36	9 573
9	Wohngebäude mit 3 oder mehr Wohnungen .....	22	64	32	224	111	34 197
10	Wohnheime .....	-	-	-	-	-	-
11	Wohngebäude zusammen .....	149	204	108	369	336	97 695
12	darunter erbaut durch private Haushalte .....	127	153	85	193	246	71 037
Oberpfalz							
13	Wohngebäude mit 1 Wohnung .....	109	108	55	109	187	49 941
14	Wohngebäude mit 2 Wohnungen .....	6	8	4	12	14	3 524
15	Wohngebäude mit 3 oder mehr Wohnungen .....	8	16	7	42	31	7 125
16	Wohnheime .....	-	-	-	-	-	-
17	Wohngebäude zusammen .....	123	132	66	163	233	60 590
18	darunter erbaut durch private Haushalte .....	113	119	63	134	208	55 264
Oberfranken							
19	Wohngebäude mit 1 Wohnung .....	35	30	10	35	54	15 339
20	Wohngebäude mit 2 Wohnungen .....	8	9	5	16	15	4 128
21	Wohngebäude mit 3 oder mehr Wohnungen .....	4	16	5	48	33	12 343
22	Wohnheime .....	1	4	3	40	8	2 600
23	Wohngebäude zusammen .....	48	59	22	139	110	34 410
24	darunter erbaut durch private Haushalte .....	46	45	17	62	83	23 420
Mittelfranken							
25	Wohngebäude mit 1 Wohnung .....	108	87	47	108	162	42 529
26	Wohngebäude mit 2 Wohnungen .....	17	20	10	34	36	10 250
27	Wohngebäude mit 3 oder mehr Wohnungen .....	12	36	24	89	65	17 450
28	Wohnheime .....	-	-	-	-	-	-
29	Wohngebäude zusammen .....	137	144	81	231	264	70 229
30	darunter erbaut durch private Haushalte .....	98	109	53	169	194	53 445
Unterfranken							
31	Wohngebäude mit 1 Wohnung .....	49	41	22	49	72	20 820
32	Wohngebäude mit 2 Wohnungen .....	6	9	5	12	15	4 764
33	Wohngebäude mit 3 oder mehr Wohnungen .....	8	36	19	69	61	23 095
34	Wohnheime .....	-	-	-	-	-	-
35	Wohngebäude zusammen .....	63	86	47	130	148	48 679
36	darunter erbaut durch private Haushalte .....	55	52	29	70	92	26 267
Schwaben							
37	Wohngebäude mit 1 Wohnung .....	96	91	57	96	155	44 679
38	Wohngebäude mit 2 Wohnungen .....	25	26	10	50	49	13 361
39	Wohngebäude mit 3 oder mehr Wohnungen .....	27	76	30	205	140	40 670
40	Wohnheime .....	-	-	-	-	-	-
41	Wohngebäude insgesamt .....	148	193	97	351	345	98 710
42	darunter erbaut durch private Haushalte .....	121	131	71	182	229	63 001
Bayern							
43	Wohngebäude mit 1 Wohnung .....	809	746	399	809	1 292	380 558
44	Wohngebäude mit 2 Wohnungen .....	120	156	84	240	269	78 477
45	Wohngebäude mit 3 oder mehr Wohnungen .....	159	540	257	1 406	960	337 511
46	Wohnheime .....	2	6	3	50	12	3 713
47	Wohngebäude insgesamt .....	1 090	1 448	743	2 505	2 534	800 259
48	darunter erbaut durch private Haushalte .....	849	942	503	1 243	1 628	476 493

**7. Baugenehmigungen für neue Wohngebäude im Freistellungs- bzw. Zustimmungsverfahren<sup>\*)</sup> in Bayern  
im September 2024 nach Regierungsbezirken, Gebäudearten und privaten Haushalten als Bauherren**

Lfd. Nr.	Regierungsbezirk Gebäudeart Bauherr	Errichtung neuer Wohngebäude					
		Gebäude	Rauminhalt	Nutzfläche	Wohnungen		Veran- schlagte Kosten der Bauwerke
					insgesamt	Wohnfläche	
		Anzahl	1 000 m³	100 m²	Anzahl	100 m²	1 000 €
Oberbayern							
1	Wohngebäude mit 1 Wohnung .....	70	59	28	70	101	29 696
2	Wohngebäude mit 2 Wohnungen .....	10	15	10	20	27	7 644
3	Wohngebäude mit 3 oder mehr Wohnungen .....	9	23	16	54	40	11 591
4	Wohnheime .....	-	-	-	-	-	-
5	Wohngebäude zusammen .....	89	97	54	144	168	48 931
6	darunter erbaut durch private Haushalte .....	52	57	32	64	97	28 900
Niederbayern							
7	Wohngebäude mit 1 Wohnung .....	28	31	14	28	52	13 973
8	Wohngebäude mit 2 Wohnungen .....	3	4	2	6	7	1 685
9	Wohngebäude mit 3 oder mehr Wohnungen .....	8	14	5	40	29	5 673
10	Wohnheime .....	-	-	-	-	-	-
11	Wohngebäude zusammen .....	39	48	21	74	87	21 331
12	darunter erbaut durch private Haushalte .....	32	36	16	38	61	16 202
Oberpfalz							
13	Wohngebäude mit 1 Wohnung .....	33	32	16	33	55	15 321
14	Wohngebäude mit 2 Wohnungen .....	2	2	2	4	4	1 190
15	Wohngebäude mit 3 oder mehr Wohnungen .....	1	1	-	3	3	513
16	Wohnheime .....	-	-	-	-	-	-
17	Wohngebäude zusammen .....	36	36	17	40	63	17 024
18	darunter erbaut durch private Haushalte .....	36	36	17	40	63	17 024
Oberfranken							
19	Wohngebäude mit 1 Wohnung .....	5	5	2	5	8	1 968
20	Wohngebäude mit 2 Wohnungen .....	1	1	-	2	1	418
21	Wohngebäude mit 3 oder mehr Wohnungen .....	-	-	-	-	-	-
22	Wohnheime .....	-	-	-	-	-	-
23	Wohngebäude zusammen .....	6	5	2	7	10	2 386
24	darunter erbaut durch private Haushalte .....	6	5	2	7	10	2 386
Mittelfranken							
25	Wohngebäude mit 1 Wohnung .....	49	38	23	49	74	18 524
26	Wohngebäude mit 2 Wohnungen .....	3	3	1	6	6	1 898
27	Wohngebäude mit 3 oder mehr Wohnungen .....	2	14	16	31	24	6 282
28	Wohnheime .....	-	-	-	-	-	-
29	Wohngebäude zusammen .....	54	54	40	86	104	26 704
30	darunter erbaut durch private Haushalte .....	32	31	15	42	57	15 392
Unterfranken							
31	Wohngebäude mit 1 Wohnung .....	9	8	4	9	16	4 259
32	Wohngebäude mit 2 Wohnungen .....	-	-	-	-	-	-
33	Wohngebäude mit 3 oder mehr Wohnungen .....	-	-	-	-	-	-
34	Wohnheime .....	-	-	-	-	-	-
35	Wohngebäude zusammen .....	9	8	4	9	16	4 259
36	darunter erbaut durch private Haushalte .....	9	8	4	9	16	4 259
Schwaben							
37	Wohngebäude mit 1 Wohnung .....	26	26	15	26	43	13 002
38	Wohngebäude mit 2 Wohnungen .....	11	12	5	22	21	6 295
39	Wohngebäude mit 3 oder mehr Wohnungen .....	7	20	9	71	42	10 798
40	Wohnheime .....	-	-	-	-	-	-
41	Wohngebäude zusammen .....	44	57	29	119	106	30 095
42	darunter erbaut durch private Haushalte .....	39	41	21	58	72	21 123
Bayern							
43	Wohngebäude mit 1 Wohnung .....	220	198	102	220	350	96 743
44	Wohngebäude mit 2 Wohnungen .....	30	37	19	60	65	19 130
45	Wohngebäude mit 3 oder mehr Wohnungen .....	27	71	46	199	138	34 857
46	Wohnheime .....	-	-	-	-	-	-
47	Wohngebäude insgesamt .....	277	306	166	479	553	150 730
48	darunter erbaut durch private Haushalte .....	206	215	108	258	374	105 286

<sup>\*)</sup> Genehmigungsfreistellung nach Artikel 58 bzw. bauaufsichtliche Zustimmung nach Artikel 73 der Bayerischen Bauordnung (BayBO).

**8. Baugenehmigungen für neue Wohn- und Nichtwohngebäude in Bayern im September 2024  
nach Gebäudearten, Regierungsbezirken und der vorwiegenden Art der Beheizung**

Lfd. Nr.	Gebäudeart Regierungsbezirk	Insgesamt	darunter ausgestattet mit					Ohne Heizung
			Fern-	Block-	Zentral-	Etagen-	Einzelraum-	
			heizung					

**Wohnbau**

1	<b>Wohngebäude insgesamt .....</b>	<b>1 090</b>	<b>122</b>	-	<b>952</b>	-	<b>11</b>	<b>5</b>
2	<b>darin Wohnungen .....</b>	<b>2 505</b>	<b>461</b>	-	<b>2 027</b>	-	<b>12</b>	<b>5</b>
	davon							
3	Wohngebäude mit 1 Wohnung .....	809	77	-	717	-	10	5
4	Wohngebäude mit 2 Wohnungen .....	120	14	-	105	-	1	-
5	Wohngebäude mit 3 oder mehr Wohnungen .....	159	31	-	128	-	-	-
6	darin Wohnungen .....	1 406	356	-	1 050	-	-	-
7	Wohnheime .....	2	-	-	2	-	-	-
8	darin Wohnungen .....	50	-	-	50	-	-	-

**Wohngebäude nach Regierungsbezirken**

9	Oberbayern .....	422	41	-	380	-	1	-
10	Niederbayern .....	149	20	-	127	-	1	1
11	Oberpfalz .....	123	8	-	114	-	-	1
12	Oberfranken .....	48	2	-	45	-	1	-
13	Mittelfranken .....	137	31	-	104	-	2	-
14	Unterfranken .....	63	3	-	58	-	-	2
15	Schwaben .....	148	17	-	124	-	6	1

**Nichtwohnbau**

16	<b>Nichtwohngebäude insgesamt .....</b>	<b>467</b>	<b>32</b>	<b>8</b>	<b>129</b>	-	<b>5</b>	<b>293</b>
17	<b>darin Rauminhalt (1 000 m³) .....</b>	<b>3 687</b>	<b>541</b>	<b>31</b>	<b>2 171</b>	-	<b>9</b>	<b>936</b>
	davon							
18	<b>Anstaltsgebäude .....</b>	<b>3</b>	<b>2</b>	-	<b>1</b>	-	-	-
19	darin Rauminhalt (1 000 m³) .....	48	31	-	16	-	-	-
20	<b>Büro- und Verwaltungsgebäude .....</b>	<b>22</b>	<b>5</b>	<b>1</b>	<b>16</b>	-	-	-
21	darin Rauminhalt (1 000 m³) .....	104	30	3	70	-	-	-
22	<b>Landwirtschaftliche Betriebsgebäude .....</b>	<b>157</b>	<b>3</b>	-	<b>6</b>	-	<b>1</b>	<b>147</b>
23	darin Rauminhalt (1 000 m³) .....	703	122	-	23	-	1	557
24	<b>Nichtlandwirtschaftliche Betriebsgebäude .....</b>	<b>253</b>	<b>15</b>	<b>5</b>	<b>85</b>	-	<b>4</b>	<b>144</b>
25	darin Rauminhalt (1 000 m³) .....	2 600	279	24	1 912	-	9	377
	darunter							
26	Fabrik- und Werkstattgebäude .....	62	6	2	39	-	-	15
27	darin Rauminhalt (1 000 m³) .....	1 379	230	17	1 083	-	-	49
28	Handels- und Lagergebäude .....	121	6	3	34	-	2	76
29	darin Rauminhalt (1 000 m³) .....	958	20	7	783	-	3	146
30	Hotels und Gaststätten .....	11	2	-	7	-	2	-
31	darin Rauminhalt (1 000 m³) .....	72	28	-	38	-	5	-
32	<b>Sonstige Nichtwohngebäude .....</b>	<b>32</b>	<b>7</b>	<b>2</b>	<b>21</b>	-	-	<b>2</b>
33	darin Rauminhalt (1 000 m³) .....	232	78	4	150	-	-	1

**Nichtwohngebäude nach Regierungsbezirken**

34	Oberbayern .....	130	15	3	34	-	1	77
35	Niederbayern .....	77	7	-	23	-	-	47
36	Oberpfalz .....	88	4	2	24	-	1	57
37	Oberfranken .....	23	2	1	2	-	-	18
38	Mittelfranken .....	48	2	1	12	-	-	33
39	Unterfranken .....	42	-	-	20	-	-	22
40	Schwaben .....	59	2	1	14	-	3	39

## 9. Baugenehmigungen für neue Wohn- und Regierungsbezirken und der

Lfd. Nr.	Gebäudeart Regierungsbezirk	Insgesamt	davon nach der verwendeten			
			keine	Öl	Gas	Strom
Wohnbau						
1	Wohngebäude insgesamt .....	1 090	5	-	19	21
2	darin Wohnungen .....	2 505	5	-	26	55
	davon					
3	Wohngebäude mit 1 Wohnung .....	809	5	-	16	17
4	Wohngebäude mit 2 Wohnungen .....	120	-	-	2	2
5	Wohngebäude mit 3 oder mehr Wohnungen .....	159	-	-	1	2
6	darin Wohnungen .....	1 406	-	-	6	34
7	Wohnheime .....	2	-	-	-	-
8	darin Wohnungen .....	50	-	-	-	-
Wohngebäude nach Regierungsbezirken						
9	Oberbayern .....	422	-	-	12	6
10	Niederbayern .....	149	1	-	-	4
11	Oberpfalz .....	123	1	-	1	2
12	Oberfranken .....	48	-	-	-	-
13	Mittelfranken .....	137	-	-	-	2
14	Unterfranken .....	63	2	-	3	3
15	Schwaben .....	148	1	-	3	4
Nichtwohnbau						
16	Nichtwohngebäude insgesamt .....	467	293	3	23	11
17	darin Rauminhalt (1 000 m³) .....	3 687	936	11	116	75
	davon					
18	Anstaltsgebäude .....	3	-	-	-	-
19	darin Rauminhalt (1 000 m³) .....	48	-	-	-	-
20	Büro- und Verwaltungsgebäude .....	22	-	1	2	1
21	darin Rauminhalt (1 000 m³) .....	104	-	1	4	4
22	Landwirtschaftliche Betriebsgebäude .....	157	147	-	-	-
23	darin Rauminhalt (1 000 m³) .....	703	557	-	-	-
24	Nichtlandwirtschaftliche Betriebsgebäude .....	253	144	2	16	7
25	darin Rauminhalt (1 000 m³) .....	2 600	377	11	99	64
	darunter					
26	Fabrik- und Werkstattgebäude .....	62	15	1	7	1
27	darin Rauminhalt (1 000 m³) .....	1 379	49	8	78	4
28	Handels- und Lagergebäude .....	121	76	1	7	4
29	darin Rauminhalt (1 000 m³) .....	958	146	2	17	54
30	Hotels und Gaststätten .....	11	-	-	2	2
31	darin Rauminhalt (1 000 m³) .....	72	-	-	4	5
32	Sonstige Nichtwohngebäude .....	32	2	-	5	3
33	darin Rauminhalt (1 000 m³) .....	232	1	-	13	7
Nichtwohngebäude nach Regierungsbezirken						
34	Oberbayern .....	130	77	-	7	2
35	Niederbayern .....	77	47	1	2	1
36	Oberpfalz .....	88	57	-	3	3
37	Oberfranken .....	23	18	-	1	-
38	Mittelfranken .....	48	33	-	3	-
39	Unterfranken .....	42	22	-	1	4
40	Schwaben .....	59	39	2	6	1

**Nichtwohngebäude in Bayern im September 2024 nach Gebäudearten,  
verwendeten primären Energie für Heizung**

primären Energie für Heizung								Lfd. Nr.
Fernwärme/ Fernkälte	Geothermie	Umweltthermie (Luft/Wasser)	Solarthermie	Holz	Biogas/ Biomethan	sonstige Biomasse	sonstige Energie	
Wohnbau								
122	37	815	5	57	1	8	-	1
461	131	1 707	10	82	3	25	-	2
77	25	619	2	44	-	4	-	3
14	3	90	2	6	-	1	-	4
31	9	105	1	7	1	2	-	5
356	100	868	4	26	3	9	-	6
-	-	1	-	-	-	1	-	7
-	-	40	-	-	-	10	-	8
Wohngebäude nach Regierungsbezirken								
41	13	329	1	13	-	7	-	9
20	5	100	1	18	-	-	-	10
8	1	98	-	11	1	-	-	11
2	3	39	-	3	-	1	-	12
31	2	97	-	5	-	-	-	13
3	1	49	1	1	-	-	-	14
17	12	103	2	6	-	-	-	15
Nichtwohnbau								
32	6	67	1	27	2	1	1	16
541	54	1 766	18	149	12	1	7	17
2	-	1	-	-	-	-	-	18
31	-	16	-	-	-	-	-	19
5	1	10	-	2	-	-	-	20
30	2	59	-	4	-	-	-	21
3	-	-	-	7	-	-	-	22
122	-	-	-	24	-	-	-	23
15	3	43	1	18	2	1	1	24
279	16	1 594	18	122	12	1	7	25
6	-	23	-	9	-	-	-	26
230	-	932	-	78	-	-	-	27
6	3	16	-	7	-	-	1	28
20	16	657	-	39	-	-	7	29
2	-	1	1	1	2	-	-	30
28	-	1	18	2	12	-	-	31
7	2	13	-	-	-	-	-	32
78	37	97	-	-	-	-	-	33
Nichtwohngebäude nach Regierungsbezirken								
15	3	13	-	12	-	-	1	34
7	1	11	-	6	-	1	-	35
4	1	15	-	5	-	-	-	36
2	-	2	-	-	-	-	-	37
2	1	8	-	1	-	-	-	38
-	-	13	-	-	2	-	-	39
2	-	5	1	3	-	-	-	40

# 10. Baugenehmigungen für neue Wohn- und Regierungsbezirken und der

Lfd. Nr.	Gebäudeart Regierungsbezirk	Insgesamt	davon nach der verwendeten			
			keine	Öl	Gas	Strom
Wohnbau						
1	Wohngebäude insgesamt .....	1 090	623	-	5	159
2	darin Wohnungen .....	2 505	1 549	-	32	420
	davon					
3	Wohngebäude mit 1 Wohnung .....	809	458	-	2	116
4	Wohngebäude mit 2 Wohnungen .....	120	64	-	-	18
5	Wohngebäude mit 3 oder mehr Wohnungen .....	159	99	-	3	25
6	darin Wohnungen .....	1 406	913	-	30	268
7	Wohnheime .....	2	2	-	-	-
8	darin Wohnungen .....	50	50	-	-	-
Wohngebäude nach Regierungsbezirken						
9	Oberbayern .....	422	255	-	1	62
10	Niederbayern .....	149	82	-	-	15
11	Oberpfalz .....	123	72	-	-	12
12	Oberfranken .....	48	19	-	-	21
13	Mittelfranken .....	137	80	-	2	14
14	Unterfranken .....	63	35	-	-	10
15	Schwaben .....	148	80	-	2	25
Nichtwohnbau						
16	Nichtwohngebäude insgesamt .....	467	407	-	2	28
17	darin Rauminhalt (1 000 m³) .....	3 687	2 022	-	8	1 441
	davon					
18	Anstaltsgebäude .....	3	2	-	-	1
19	darin Rauminhalt (1 000 m³) .....	48	31	-	-	16
20	Büro- und Verwaltungsgebäude .....	22	19	-	-	-
21	darin Rauminhalt (1 000 m³) .....	104	94	-	-	-
22	Landwirtschaftliche Betriebsgebäude .....	157	150	-	-	1
23	darin Rauminhalt (1 000 m³) .....	703	571	-	-	116
24	Nichtlandwirtschaftliche Betriebsgebäude .....	253	216	-	1	21
25	darin Rauminhalt (1 000 m³) .....	2 600	1 229	-	1	1 284
	darunter					
26	Fabrik- und Werkstattgebäude .....	62	41	-	-	11
27	darin Rauminhalt (1 000 m³) .....	1 379	634	-	-	681
28	Handels- und Lagergebäude .....	121	108	-	-	9
29	darin Rauminhalt (1 000 m³) .....	958	337	-	-	601
30	Hotels und Gaststätten .....	11	9	-	-	1
31	darin Rauminhalt (1 000 m³) .....	72	69	-	-	2
32	Sonstige Nichtwohngebäude .....	32	20	-	1	5
33	darin Rauminhalt (1 000 m³) .....	232	96	-	7	24
Nichtwohngebäude nach Regierungsbezirken						
34	Oberbayern .....	130	112	-	-	9
35	Niederbayern .....	77	64	-	1	3
36	Oberpfalz .....	88	80	-	-	3
37	Oberfranken .....	23	22	-	-	1
38	Mittelfranken .....	48	44	-	-	4
39	Unterfranken .....	42	34	-	1	6
40	Schwaben .....	59	51	-	-	2



**Nichtwohngebäude in Bayern im September 2024 nach Gebäudearten,  
verwendeten sekundären Energie für Heizung**

sekundären Energie für Heizung								Lfd. Nr.
Fernwärme/ Fernkälte	Geothermie	Umweltthermie (Luft/Wasser)	Solarthermie	Holz	Biogas/ Biomethan	sonstige Biomasse	sonstige Energie	
Wohnbau								
-	-	3	74	223	1	1	1	1
-	-	3	184	310	1	4	2	2
-	-	3	43	186	1	-	-	3
-	-	-	11	26	-	-	1	4
-	-	-	20	11	-	1	-	5
-	-	-	119	72	-	4	-	6
-	-	-	-	-	-	-	-	7
-	-	-	-	-	-	-	-	8
Wohngebäude nach Regierungsbezirken								
-	-	-	38	64	1	1	-	9
-	-	1	3	48	-	-	-	10
-	-	1	6	32	-	-	-	11
-	-	-	2	6	-	-	-	12
-	-	-	6	35	-	-	-	13
-	-	1	4	12	-	-	1	14
-	-	-	15	26	-	-	-	15
Nichtwohnbau								
-	-	-	15	14	-	-	1	16
-	-	-	100	75	-	-	41	17
-	-	-	-	-	-	-	-	18
-	-	-	-	-	-	-	-	19
-	-	-	2	1	-	-	-	20
-	-	-	7	3	-	-	-	21
-	-	-	1	5	-	-	-	22
-	-	-	1	14	-	-	-	23
-	-	-	7	8	-	-	-	24
-	-	-	28	58	-	-	-	25
-	-	-	6	4	-	-	-	26
-	-	-	26	38	-	-	-	27
-	-	-	-	4	-	-	-	28
-	-	-	-	20	-	-	-	29
-	-	-	1	-	-	-	-	30
-	-	-	1	-	-	-	-	31
-	-	-	5	-	-	-	1	32
-	-	-	64	-	-	-	41	33
Nichtwohngebäude nach Regierungsbezirken								
-	-	-	1	8	-	-	-	34
-	-	-	6	3	-	-	-	35
-	-	-	4	-	-	-	1	36
-	-	-	-	-	-	-	-	37
-	-	-	-	-	-	-	-	38
-	-	-	-	1	-	-	-	39
-	-	-	4	2	-	-	-	40

# 11. Baugenehmigungen für neue Wohn- und Nichtwohngebäude in Bayern im September 2024 nach Gebäudearten und dem überwiegend verwendeten Baustoff

Lfd. Nr.	Gebäudeart	Ins- gesamt	davon nach dem überwiegend verwendeten Baustoff							
			Stahl	Stahl- beton	Ziegel	Kalksand- stein	Poren- beton	Leicht- beton/ Bims	Holz	sonstiger Baustoff
Wohnbau										
	Wohngebäude insgesamt									
1	Gebäude (Anzahl) .....	1 090	2	91	605	61	30	6	293	2
2	Rauminhalt (1 000 m³) .....	1 448	0	252	807	68	30	4	285	2
3	Veranschlagte Kosten (1 000 €) .....	800 259	194	176 299	417 228	33 952	14 790	2 329	154 263	1 204
	davon									
	Wohngebäude mit 1 Wohnung									
4	Gebäude (Anzahl) .....	809	2	51	445	49	23	6	231	2
5	Rauminhalt (1 000 m³) .....	746	0	48	450	33	20	4	188	2
6	Veranschlagte Kosten (1 000 €) .....	380 558	194	26 326	222 804	16 602	9 903	2 329	101 196	1 204
	Wohngebäude mit 2 Wohnungen									
7	Gebäude (Anzahl) .....	120	-	2	74	-	3	-	41	-
8	Rauminhalt (1 000 m³) .....	156	-	1	102	-	4	-	50	-
9	Veranschlagte Kosten (1 000 €) .....	78 477	-	698	50 686	-	1 807	-	25 286	-
	Wohngebäude mit 3 oder mehr Wohnungen									
10	Gebäude (Anzahl) .....	159	-	38	85	12	4	-	20	-
11	Rauminhalt (1 000 m³) .....	540	-	202	254	35	6	-	43	-
12	Veranschlagte Kosten (1 000 €) .....	337 511	-	149 275	142 625	17 350	3 080	-	25 181	-
	Wohnheime									
13	Gebäude (Anzahl) .....	2	-	-	1	-	-	-	1	-
14	Rauminhalt (1 000 m³) .....	6	-	-	1	-	-	-	4	-
15	Veranschlagte Kosten (1 000 €) .....	3 713	-	-	1 113	-	-	-	2 600	-
Nichtwohnbau										
	Nichtwohngebäude insgesamt									
16	Gebäude (Anzahl) .....	467	92	113	71	5	2	2	177	5
17	Rauminhalt (1 000 m³) .....	3 687	635	1 706	192	31	4	4	1 105	10
18	Veranschlagte Kosten (1 000 €) .....	742 225	90 237	360 654	57 545	19 429	1 791	1 053	209 435	2 081
	davon									
	Anstaltsgebäude									
19	Gebäude (Anzahl) .....	3	-	1	-	1	-	-	1	-
20	Rauminhalt (1 000 m³) .....	48	-	5	-	27	-	-	16	-
21	Veranschlagte Kosten (1 000 €) .....	30 531	-	3 591	-	18 190	-	-	8 750	-
	Büro- und Verwaltungsgebäude									
22	Gebäude (Anzahl) .....	22	2	7	8	-	-	-	4	1
23	Rauminhalt (1 000 m³) .....	104	2	53	32	-	-	-	13	3
24	Veranschlagte Kosten (1 000 €) .....	58 851	547	36 509	11 000	-	-	-	10 445	350
	Landwirtschaftliche Betriebsgebäude									
25	Gebäude (Anzahl) .....	157	32	27	14	-	-	-	84	-
26	Rauminhalt (1 000 m³) .....	703	285	101	29	-	-	-	287	-
27	Veranschlagte Kosten (1 000 €) .....	54 135	13 119	9 546	4 559	-	-	-	26 911	-
	Nichtlandwirtschaftliche Betriebsgebäude									
28	Gebäude (Anzahl) .....	253	56	73	39	4	1	2	74	4
29	Rauminhalt (1 000 m³) .....	2 600	344	1 443	97	5	1	4	700	7
30	Veranschlagte Kosten (1 000 €) .....	438 494	75 370	239 891	18 790	1 239	128	1 053	100 292	1 731
	darunter									
	Fabrik- und Werkstattgebäude									
31	Gebäude (Anzahl) .....	62	15	28	8	2	-	-	9	-
32	Rauminhalt (1 000 m³) .....	1 379	110	1 164	18	3	-	-	85	-
33	Veranschlagte Kosten (1 000 €) .....	224 837	27 772	171 276	4 774	943	-	-	20 072	-
	Handels- und Lagergebäude									
34	Gebäude (Anzahl) .....	121	35	25	17	1	-	1	39	3
35	Rauminhalt (1 000 m³) .....	958	122	203	69	1	-	3	556	4
36	Veranschlagte Kosten (1 000 €) .....	120 906	18 561	34 508	11 509	222	-	997	54 658	451
	Hotels und Gaststätten									
37	Gebäude (Anzahl) .....	11	-	3	1	-	-	-	6	1
38	Rauminhalt (1 000 m³) .....	72	-	22	1	-	-	-	45	3
39	Veranschlagte Kosten (1 000 €) .....	39 456	-	14 213	561	-	-	-	23 402	1 280
	Sonstige Nichtwohngebäude									
40	Gebäude (Anzahl) .....	32	2	5	10	-	1	-	14	-
41	Rauminhalt (1 000 m³) .....	232	3	104	35	-	3	-	88	-
42	Veranschlagte Kosten (1 000 €) .....	160 214	1 201	71 117	23 196	-	1 663	-	63 037	-



**Bayerisches Landesamt für Statistik – Vertrieb**, Nürnberger Straße 95, 90762 Fürth  
Telefon 0911 98208-6311 | Telefax 0911 98208-96638 | [vertrieb@statistik.bayern.de](mailto:vertrieb@statistik.bayern.de)